



Братья
Дубинины

Моздокский Вестник

ВЫХОДИТ
С ИЮЛЯ
1930 г.

МАЗДАГГАГ
ФИДИУАГ

Адрес сайта:
<http://моздокский-вестник.рф/>

ВТОРНИК, 27 АПРЕЛЯ 2021 ГОДА

№44 (16.658)

6 +

НОВОСТИ

...В ЦЕЛЯХ РАЗВИТИЯ СЕЛЬСКОГО ХОЗЯЙСТВА

Объединение усилий органов власти, аграриев и научного сообщества, использование имеющегося у республики потенциала и опыта других регионов – эти и другие меры будут способствовать динамичному росту показателей в сфере сельского хозяйства Северной Осетии. Такие выводы сделали 24 апреля участники совещания по вопросам развития АПК, которое прошло под председательством врио Главы РСО-Алания Сергея Меняйло.

Руководитель региона отметил, что эффективным механизмом для развития сельского хозяйства станет комплексная программа, которая должна быть научно и экономически обоснована. По его мнению, важно провести глубокий анализ, позволяющий дать четкое понимание об имеющихся ресурсах, перспективах наращивания мощностей и потребностях рынка. Необходимо разработать дифференцированные меры поддержки для предприятий агропромышленного комплекса, крестьянско-фермерских и личных подсобных хозяйств.

Врио министра сельского хозяйства и продовольствия РСО-Алания Казбек Вазиев сообщил об основных показателях, характеризующих состояние сельского хозяйства республики. Так, объем производства валовой продукции сельского хозяйства в 2020 году составил 39,16 млрд руб. Индекс производства за прошедший год составил 114,1%. По темпам развития отрасли республика в 2020 году заняла 7-е место в России. На территории республики реализуются две госпрограммы – «Развитие сельского хозяйства и регулирование рынков сельскохозяйственной продукции, сырья и продовольствия» и «Комплексное развитие сельских территорий».

С. Меняйло подчеркнул, что в предыдущие годы в республике сделано многое для того, чтобы отрасль шагнула вперед. Поэтому дальнейшие меры нужно предпринимать на основе уже имеющихся наработок.

ЖЕЛАЮЩИХ БЫТЬ ДОНОРАМИ КРОВИ ПРЕДОСТАТОЧНО

Волонтеры отряда «Бумеранг добра» БФ «Быть добру» 20 апреля, во Всемирный день донора крови, организовали беседу с учащимися

Моздокского механико-технологического техникума о значимости сдачи крови для нуждающихся в ней людей. Помогал провести мероприятие волонтерский отряд ММТТ «Импульс», который подготовил наглядный материал, в том числе видеоролики. Рассказ о донорстве вел врач-терапевт Мадина Хидирова.

На следующий день волонтеры «Бумеранга добра» сами сдавали кровь в отделении переливания крови МЦРБ. Присоединиться они предложили всем желающим моздокчанам, разместив объявление в соцсетях. Откликнулось так много людей, что приемная пункта переливания крови не вместила всех желающих. Более того, вскоре все анкеты донора крови были заполнены, и медики были вынуждены отправлять людей обратно.

Мы благодарны всем моздокчанам, которые так быстро откликнулись на наш призыв, и рады, что в нашем городе так много людей, готовых совершать добрые дела. Если их желание сдать кровь всё ещё такое же сильное, они могут сделать это в любой другой день, стать почетными донорами крови, - сообщила руководитель отряда «Быть добру» Елена Колесникова.

ЛИЦА ПОБЕДЫ

ПОДВОЗИЛ СНАРЯДЫ И ГОРЮЧЕЕ...

Вениамин Ерофеевич ШАРГОРОДСКИЙ, коренной моздокчанин, всю войну был шофером, обслуживал танковые подразделения: подвозил снаряды и горючее. Весной 1944 года в составе танкового корпуса участвовал в Яско-Кишинёвской операции.

Вот один эпизод: танковая бригада, прорвав оборону, вошла глубоко в тыл врага. Комбриг отправился на танке с сопровождением вслед своей бригаде, чтобы выяснить обстановку, и попал в засаду. Немцы были переодеты в форму советских солдат, и это обмануло комбрига. Стоило ему появиться из люка танка, как его ранили. По тревоге были подняты оставшиеся подразделения бригады, и в считанные часы немцы (более сотни солдат) были уничтожены.



КОММЕНТАРИИ К ПОСЛАНИЮ ПРЕЗИДЕНТА

ОБЕСПЕЧИТЬ ДОСТУПНОСТЬ МЕДИЦИНЫ

Заведующий поликлиническим отделением для взрослых МЦРБ Андрей ДЖАДЖИЕВ:

Президент справедливо отметил, что пандемия показала слабые стороны нашей медицины. Чтобы их устранить, был разработан комплекс мер по борьбе с эпидемиями в условиях современности, в том числе порядок оказания медицинской помощи, лекарственного обеспечения пациентов.

Риск провокаций в отношении борьбы с новой коронавирусной инфекцией, как отметил президент, конечно, есть. Особенно это касается вакцин. Однако наша вакцина показала свою эффективность и не имеет никаких незапланированных побочных реакций в отличие от западных вакцин. Я сам привился Спутником V.

Что касается усовершенствования технологической базы медицины, о чем говорил в Послании президент, то она никогда не будет лишней. Отмечу, что уже в нашей поликлинике идёт установка так называемых автоматических рабочих мест, или АРМов. Это значит, что в каждом врачебном кабинете будет компьютер с базой данных о каждом записанном пациенте, электронная амбулаторная карта. Это позволит при необходимости записать пациента к другому специалисту или на повторный приём, не выходя из кабинета. Пациенту больше не нужно будет спускаться в регистратуру за талоном к узкому специалисту или картой. На данный момент врачи прошли только первый этап обучения работе по этой программе.

Медицина не должна быть недоступной. Иначе в чём её смысл? В Моздокском районе уже открыто много ФАПов, в которых есть всё необходимое для качественной и своевременной медицинской помощи, вплоть до аппаратов ЭКГ, дефибрилляторов и кислородных концентраторов. Также в поликлиническую службу за последний год поступили новый аппарат УЗИ, гастроскоп, колоноскоп, ожидаем новый КТ. Запланирован ремонт амбулаторий и больницы. С такими темпами мы выйдем на хороший уровень доступности медицины. То есть мы стараемся выстраивать работу поликлиники так, чтобы максимально удовлетворить потребности граждан, как на то нацеливает президент.

ОБРАЗОВАНИЕ - ОДНО ИЗ ПРИОРИТЕТНЫХ НАПРАВЛЕНИЙ

Директор СОШ №3 города Моздока Кристина КОЗЛОВА:

Внимательно слушала Послание Президента России Владимира Путина Федеральному собранию. Очень отраднo, что образование становится приоритетным направлением, на которое обращает внимание всех уровней власти прези-

дент. Он поблагодарил учителей за то, что смогли перестроить свою работу в период пандемии и достойно завершить прошлый и начать новый учебный год, приняв противоэпидемические меры.

Замечательно, что родители наших учеников начальной школы, а их более 500, прочувствовали на

семейном бюджете и возможность получения бесплатного горячего питания. А теперь родители всех школьников получают по 10 тысяч рублей, чтобы собрать детей в школу к сентябрю. Но для нас всех важно, что увеличивается количество бюджетных мест в вузах. Это хороший стимул для старшеклассников.

ПРИГЛАШАЕМ НА ВЕЛОПРОБЕГ!

Уважаемые моздокчане и гости города! 16 мая, в воскресенье, состоится традиционный ВЕЛОПРОБЕГ, посвященный 76-й годовщине Победы в Великой Отечественной войне!

Регистрация участников велопробега состоится в 9 часов на площади им. 50-летия Октября. Финиш намечен здесь же на 13 часов.

Старт участникам будет дан в 10 часов. Интересный маршрут длиной 11 км проложен по г. Моздоку и его окрестностям.

При передвижении по маршруту организовано сопровождение ОГИБДД, каретой скорой помощи.

Велосипед должен быть исправен и иметь тормоза.

Приглашаются все желающие от 14 до 80 лет.

Моздокчане - за здоровый образ жизни!
Велолюб «Моздок» Городского центра досуга при АМС г. Моздока.

«БЕССМЕРТНЫЙ ПОЛК»

Уважаемые жители города Моздока и Моздокского района!

9 Мая в честь 76-й годовщины Великой Победы советского народа над фашистскими захватчиками вновь состоится торжественное шествие «Бессмертного полка» по главной улице города до площади им. 50-летия Октября.

В каждой семье есть свои герои. Это наши отцы, дедушки и бабушки – все, кто победил фашизм в Великой Отечественной войне. Память о годах, опаленных войной, хранится в каждой семье, в рассказах родных и близких, в письмах с фронта и на военных фотографиях.

«Бессмертный полк» – акция, призванная сохранить память о Великой Отечественной войне, о каждом, кто, не жалея своей жизни, боролся за освобождение Родины.

9 Мая в 9 часов у здания администрации района (ул. Кирова, 37) мы ждем тех, кому дорога память своей семьи, чтобы почтить родных, погибших, умерших, боровшихся во имя мира и нашей Родины. При себе иметь фотографию родственника и шарик белого цвета, заполненный гелием (газ).

Принять участие в торжественном шествии могут все желающие моздокчане как в частном порядке, так и в составе организаций. Для этого необходимо до 30 апреля пройти регистрацию в АМС Моздокского городского поселения, позвонив по телефонам: 8(928)4819551, 3-32-12.



Для покупателей магазина «СЕМЕЙНЫЙ» (ул. Садовая, 49-а) «МОЗДОКСКИЙ ВЕСТНИК» – БЕСПЛАТНО!

К 76-ЛЕТИЮ ВЕЛИКОЙ ПОБЕДЫ

НУЖНЫЙ ЛЮДЯМ, ДЕЛУ, РОДНЫМ

Биография Якова Иосифовича НУЖНОГО началась в селе Тамбовка Таловского района Воронежской области, где он родился в 1924 году. В село Киевское (тогда ещё – Нижние Бековичи) он попал уже после войны, с которой вернулся инвалидом. Яков Иосифович всегда хорошо и честно трудился. Невзирая на ограниченные возможности здоровья, он никогда не отлынивал от работы. Напротив, своим примером старался показать: сильный духом – силен и телом.

До революции Нужные жили весьма благополучно. Все их предки были бочкарями, имели свою мельницу. После революции многих Нужных раскулачили, но родителям Якова Иосифовича – Иосифу и Ефимии – часть имущества удалось сохранить, да и ремесло всегда приносило прибыль. В отличие от колхозников, работавших сезонно, Нужные имели свой хлеб круглый год, поэтому семеро детей Иосифа и Ефимии не бедствовали. Правда, всё равно не все они выжили в 30-е, не все вернулись с фронта. Лишь Яков, его брат Василий и сестра Анна остались в живых после сороковых. Все трое были участниками Великой Отечественной войны.

Якова Иосифовича забрали на фронт в 1943 году. Он служил наводчиком роты отдельного истребительного противотанкового дивизиона 140-й стрелковой дивизии. Воевал в Запорожье, на Курской дуге и дошёл до границы с Польшей. Сохранился в памяти потомков Якова Иосифовича такой военный эпизод: при наступлении полевая кухня за бойцами не поспевала, и им нередко приходилось голодать. Когда гнали немцев уже за границы Советского Союза, однополчанин Якова не смог удержаться, чтобы не собрать картошку в поле. «Зачем она нужна тебе? Пошли, некогда собирать! Вдруг завтра убьют?» – подгонял Яков товарища. «А если не убьют, будем картошечку кушать



Я.И. Нужный (слева) в кругу родных.

в холодных лесах», – отозвался тот. И не зря старался парень. Спасла их от голода картошечка, печённая на углях, когда кухня в очередной раз опоздала. В боях где-то в горах Закарпатья, при бомбежке Якову сильно повредило ногу. Пока добрались до госпиталя в Омске, началась гангрена, и врачам ничего не оставалось, как ампутировать конечность. Такие последствия ранений обычно кардинально меняют жизнь людей. Многие спиваются, отказываются от работы, становятся обузой для родных. Яков Иосифович – не из таких. Да, в течение всей жизни ему снилась война в кошмарах. Да, он просыпался в холодном поту с криками: «Да когда же эта война закончится?». Да, он никогда

не рассказывал о ней детям, даже когда они просили: «Кино это вам, что ли? всю жизнь она мне испортила», – приговаривал только ветеран в сердцах. А когда поднимали тост за счастье за праздничным столом, то говорил: «Не знаете, что такое счастье. Счастье, это когда можно пятачку почесать на ноге, которой нет». Он не любил фильмы про войну, говорил, что там показывают

сёлый и общительный, он быстро расположил к себе девушку. «Зачем тебе такой нужен? – отговаривали подруги, когда дело у молодых дошло до свадьбы. «А разве другие лучше?» – удивлялась Лидия. Она никогда не пожалела о своём выборе. С таким, как Яков, не пропадёшь. Он умел всё, что должен был уметь мужчина, и никогда не ленился в работе. Брат Василий, служивший в войну на Моздокском аэродроме, остался после её окончания жить в Моздоке и устроился работать на кирпичный завод. Позже позвал Якова к себе. В 1953 году семья Нужных с маленькой дочкой Людмилой переехала в хутор Нижние Бековичи. Яков сразу устроился кузнецом-молотобойцем. Трудился под руководством Пантелея Максимовича Мартыненко. Отлично подковывал лошадей, не зная нареканий. Затем работал в стройбригаде колхоза, где показал хорошие знания в расчётах. Ему приходилось строить фундамент и нижние этажи. Выше забраться мужчина не мог. Молодёжь иногда пеняла ему на этот недостаток. На что Нужный отвечал: «Зато я замешиваю раствор лучше вас и фундамент делаю такой, что не закачается!». С возрастом физический труд стал для него непосильным, нестерпимо натирал кожу протез. Но и тогда Яков Иосифович не сидел сложа руки. Стал объездчиком полей. Верховая езда особенно ему удавалась. Когда наступали выходные и сельские мужчины выбирали, к кому пойдут помогать строить дом, Яков Иосифович был в первых рядах. Он великолепно умел месить глину для самана. Забираясь на лошадь, управлял ею, и та замешивала стройматериал до нужной консистенции за короткое время. Лучшее Нужного с этим делом никто не справлялся. Так он построил дома и себе, и сыну Александру, который родился уже в Киевском.



Супруга Лидия Леонтьевна работала на птичнике, затем – на МТФ дояркой, позже перешла в полеводческую бригаду, где была звеньевой. А потом ей доверили членство в ревизионной комиссии. И совсем не зря. Оставаться честной во всём – было её жизненное кредо. Отправляясь на продажу кур, ещё будучи работницей птичника, всегда довозила их в целости и сохранности, хотя колхоз и допускал потери при перевозке. Она достоянием в хозяйстве после продажи все средства до копейки, потому что дорожила своей репутацией. «Нужных», как по-соседски называли Лидию Леонтьевну сельчане, всегда была мастером по выпечке пирогов. В доме у Нужных они выпекались только в русской печи, славившись своим ароматом, вкусом и пышностью. Ни одна свадьба без выпечки Лидии не обходилась. Их семья всегда была хлебосольна и добра к людям, строго придерживалась своих жизненных приоритетов. Родители прививали детям и внукам любовь к труду и наукам, учившись к старшим и друг к другу. Строгость они умеренно сочетали с лаской. Супруги Нужные успели увидеть четверых внуков. В 62 года не стало Якова Иосифовича, у него оказалось слабым сердце. А жена его ушла из жизни в 72 года. Нужные полностью оправдали свою фамилию, став нужными людям, общему делу, родным, и в этом – их главное достоинство. Подготовила Ю. ЮРОВА.

С РАЙОННОГО СОВЕЩАНИЯ

ОТОПИТЕЛЬНЫЙ ПЕРИОД ПРОШЁЛ БЕЗ СЕРЬЁЗНЫХ СБОЕВ

В номере «МВ» за 20 апреля с.г. была опубликована информация о районном совещании, в повестке дня которого стоял один вопрос – об итогах прошедшего отопительного сезона и задачах на осенне-зимний период 2021–2022 годов. Вёл совещание глава АМС района Олег Яровой.

ПОВЕСТКА – традиционная, совещания на эту тему проходят ежегодно по окончании очередной зимовки. Как правило, от подготовки объектов ЖКХ зависит успешное прохождение отопительного периода. И в план мероприятий на 2020–2021 годы были включены: подготовка 286 многоквартирных домов, 12 котельных, 30,35 км тепловых сетей, 254 км водопроводных сетей, 6 насосных станций водопровода, 72,6 км канализационных сетей, 103,9 км электрических сетей, 111,7 тыс. кв. метров дорог. На осуществление мероприятий по подготовке объектов топливно-энергетического комплекса и жилищно-коммунального хозяйства были запланированы финансовые средства в размере **35,1 млн рублей**. Сложнее всего отопительный период проходил на объектах предприятий жизнеобеспечения. И, что удивительно, они в очередной раз прошли испытание, при крайней изношенности водопроводных и тепловых сетей справились с намеченными планами. Выполнение по всем позициям составило 100%. Незначительные аварии и порывы ликвидировались ресурсоснабжающими организациями в короткие сроки, люди не успевали ощутить неудобств. Ситуацию держали на контроле органы местного самоуправления, по мере возможности создавая условия для устойчивой работы предприятий ЖКХ в отопительный период.

ОДНАКО сезон прошёл, а ключевые проблемы МУП «Тепловые сети» и МУП «Водоканал» так и не нашли решения. Причин несколько, одна из них – хронические долги населения по оплате услуг предприя-

тий. Долги жителей перед тепловиками, в частности, составляют сегодня порядка 40 миллионов рублей, о списании их нет даже речи. По информации директора МУП «Тепловые сети» Александра Кубатиева, претензионная работа, которую юристы ведут постоянно, малоэффективна. – Из-за дефицита средств мы не можем вступить ни в одну программу модернизации, между тем котлы уже старые, КПД у них низкий. Нет также взаимопонимания с газовой службой по тепловым коэффициентам. РЭК утверждает нам тарифы по фактам прошлого года, лимит увеличить не можем. А тут ещё добавляются проблем жильцы многоквартирных домов. Многие, как правило, занимают в летние месяцы перепланировками своих квартир, нанимая для выполнения работ шабашников. Всё делается без проектов, некоторые устраивают даже тёплые полы, ресурс берут из нашей системы. С самодельностью жильцов была связана часть порывов, происходивших в тепловых сетях в минувший отопительный период... О. Яровой считает, что ситуация очень серьёзная, в одночасье её не разрешить. Но предложил собраться с руководством, специалистами предприятия в рабочем порядке, подумать, может быть, изучить чей-то позитивный опыт. В случае холодной зимы действующий подход РЭК, газовиков к проблемам тепловиков может обернуться необратимыми последствиями. **Н**ИКОЛЬКО не лучше положение дел в МУП «Водоканал». Его руководитель Зоя Суворова поведала, что подготовка к прошлой зиме

на предприятии шла очень тяжело. – Мы живём по тем средствам, которые нам утверждают, хотя наши затраты выросли в 2,5 раза... Долги населения – огромные (29 млн рублей). Соответственно, предприятие тоже в долгах. Хорошо, администрация города выделила нам 5 млн рублей, и мы закрыли часть задолженности за электроэнергию. Людям нечем платить зарплату, специалисты уходят, на предприятии остались одни пенсионеры, а наши сети намного старше нас, ремонтируем, латаем. При этом никогда не поставляем моздокчанам некачественную воду... Долги перед «Водоканалом» – только у населения, даже военные платят за ресурс теперь исправно. Но предприятие находится в катастрофическом финансовом положении. На существующих тарифах мы не выживем, нужна помощь... Судя по выступлениям руководителей предприятий жизнеобеспечения, они опасаются, что может наступить «точка невозврата», и тогда – коллапс! Тогда и следа не останется от эффективной работы в том числе и управляющих компаний, ибо других организаций, которые бы подавали тепло и воду в обслуживаемые ими МКД, в Моздоке нет. А хорошо бы задаться целью и выяснить, все ли должники действительно неплатежеспособны. Если до пандемии оплата за ЖКУ в Моздоке превышала 90%, дохода до 95%, то теперь она упала до 80%. И не факт, что дело только в неплатежеспособности моздокчан. Многие просто не оплачивают услуги месяцами и даже годами, поскольку это сходит им с рук. И.о. главы АМС городского поселения Заурбек Демуров по этому поводу заметил, что в случаях подачи в суд на выселение злостных неплательщиков из муниципального жилья Фемида никогда не вставала на сторону администрации. **М**НОГИЕ состоятельные люди, занимающиеся бизнесом, де-

лающие шикарные ремонты в квартирах, владеющие дорожными машинами, выезжающие на отдых за рубеж, правдами и неправдами уклоняются от оплаты и бессовестно заявляют: «Не платил и платить не буду!». И наверняка про себя потешаются над соседями, малоимущими пенсионерами, которые, не дай бог, задержали оплату на один месяц, поскольку пришлось купить лекарства. Всё, что прозвучало на совещании, кроме выступления гендиректора ООО «УЖК «Приоритет» Нины Соловьёвой, вызывает чувство безысходности. Нина Анатольевна, отлично подкованная юридически, очень уверенно управляет МКД, у неё неплохо получается и пручить неплательщиков. Это, конечно, результат профессионализма и сильного характера. Но не только! Обслуживаемые УК многоквартирные дома благополучно перезимовали ещё и благодаря устойчивому теплоснабжению и водоснабжению! Немало вопросов возникает перед каждым отопительным сезоном у управления образования – много школ, котельных, в том числе новых. Вопросы озвучил заместитель начальника РУО Алексей Педан. У предприятий ЖКХ, учреждений образования, культуры – напряжёнка с финансами. Поэтому сложно спрогнозировать, насколько успешной будет подготовка к осенне-зимнему периоду 2021–2022 годов, на что хватит предусмотренных на неё **29,3 млн рублей?** **К**АК бы то ни было, готовиться к будущей зиме надо. Резюмируя услышанное, глава АМС района О. Яровой подчеркнул, что непростая ситуация с финансами и с крайней изношенностью сетей сложилась во всех поселениях. «Возможно, будет какая-то федеральная программа, а пока надежда – на собственные ресурсы, будем оказывать помощь». **Св. ТОТОВА.**

ЗА СОХРАНЕНИЕ ИСТОРИЧЕСКОЙ ПАМЯТИ

Вклад моздокских поисковиков в развитие поисковой деятельности, в сохранение исторической памяти в регионах Северо-Кавказского федерального округа в рамках реализации проекта «Вахта памяти «Терский рубеж-2020» высоко оценили и соседи из Чеченской Республики. Председатель Общественной палаты ЧР И.С. Денильханов наградил отряд «Поиск» г. Моздока РСО-Алания грамотой. Как сообщил руководитель моздокских поисковиков Махмад Даулетов, на вручение награды по приглашению регионального отряда поисковиков из соседней республики 8 апреля в Национальный музей в Грозном прибыли заместитель руководителя Владимир Мирошниченко с сыном Романом и учащаяся СОШ №108 г. Моздока Наталья Симонова.

СПАСИБО ЗА ЗАБОТУ И ВНИМАНИЕ!

Что на самом деле нужнее всего пожилому человеку? Конечно, забота и внимание окружающих людей. Я в полной мере ощутила внимательное, даже трепетное к себе отношение, когда попала в Республиканский геронтологический центр социального обслуживания. Ежедневно «девочки», работающие в отделении социально-культурной реабилитации, окружали нас заботой. За две недели своего там пребывания я не слышала ни одного грубого слова, не видела недовольства на лицах. Наоборот, сотрудники Центра всегда интересовались здоровьем, настроением, сопровождали, куда нужно. Очень хочется выразить благодарность директору Центра Азе Сергеевне Дзуцевой, а также врачам Диане Валерьевне Хамицаевой и Альбине Казбековне Цагаевой за чуткость и доброту, внимание и заботу. **Ираида Константиновна КУНИЧ, моздокчанка.**

ДЕНЬ РОЖДЕНИЯ

ВСЕ БУДНИ И ПРАЗДНИКИ ЕЛЕНЫ СВЯЗАНЫ С СЕМЬЁЙ

С Еленой АЛМАТАЕВОЙ мы увиделись накануне её дня рождения. У женщины выдался редкий выходной, и предстояло переделать дома кучу дел – надо же как следует подготовиться к приезду старшего сына с семьёй. В радостном предвкушении этого семейного события, изюминкой которого станет её обожаемая внучка Настенька, молодая бабушка сосредоточилась на мыслях о ней: чем порадовать ребёнка, чем удивить? И тут позвонила корреспондент газеты. Некстати, конечно, но её начальник Виктор Михайлович Шишлянников, он же начальник районной ветслужбы, предупредил об этом, сказав, чтобы не вздумала отказаться – ведь речь-то пойдёт о важной работе. Отложив домашние хлопоты на вечер, Елена приехала к нам в редакцию.

О работе мы, конечно, говорили. О том, какой в ветслужбе строгий, ответственный руководитель.

– У Виктора Михайловича не забалуешь, – это Елена сказала совсем не в шутку. – Он самый сильный профессионал в ветеринарной службе республики, – добавила убеждённо. – Попробуй я, к примеру, не оказаться в пять утра на работе – даже не представляю, чем это может обернуться!

Елена Алматаева – заведующая «мясо-молочной» лабораторией на центральном рынке. Она и руководимый ею коллектив несут ответственность за безопасность мясной и молочной продукции, реализуемой на рынке частниками. Чтобы покупатель не приобрёл некачественное молоко, творог, сметану, надо убедиться, что продукция – от здоровой коровы, её владелец обязан предъявить соответствующий документ, длительная, хлопотная процедура – выявление качества мяса. Продукт проходит только через смотровой зал, тушу животного не пропускают, если нет головы, ливера; свинину смотрят под микроскопом – боятся трихинеллёза. Только после этого мясо заносится в павильон. Непроданную за день часть хозяин не имеет права забирать домой, она складывается в холодильники, где устанавливается необходимый температурный режим...

Читателю, возможно, всё это неинтересно, но как обойтись хотя бы без краткого описания того, чем ежедневно месяцами, годами живёт наша замечательная героиня Елена Георгиевна Алматаева? Как объяснить, почему она встаёт в три часа утра и быстро-быстро готовит завтрак семье (теперь, когда дети уже взрослые и самостоятельные, только мужу-военнослужащему), потом – обычные женские сборы и торопливый путь из ДСОА на центральный рынок. Мясной павильон, где находится лаборатория, в это время закрыт для продавцов и покупателей, Елена должна быть там первой,

чтобы тут же заняться повседневными непростыми делами.

– Я свой хлеб даром не ем, – сказала она убеждённо. – Не подумайте, что недовольна – я очень люблю свою работу. Поначалу, когда после окончания сельхозтехникума в г. Прохладном в 1985 году пришла в ветслужбу и осматривалась, подумала: «Какой ужас, вряд ли я выдержу такое». Потом привыкла и к ругани, и к проклятиям, которые мне посылали, когда браковала продукцию. Очень сложно коллективу приходилось, но мы справились со своими задачами даже в пик пандемии, хотя коронавирусная инфекция не обошла ни одного сотрудника...

Работала Елена в разных должностях. Заочно окончила ГСХИ, получила высшее образование, диплом. С 1997 года – в лаборатории. Её старательность, честность, ответственное отношение к работе не прошли мимо внимания начальства, заведующей лабораторией в 2004 году точно не зря назначили. С трудом верится, что эта молодая, красивая, ухоженная женщина – уяе бабушка троих внуков. Ушло в прошлое время, когда юная Лена встретила своего суженого – статного военного Андрея. У весёлой коммуникабельной моздокчанки и мужественного сибиряка случилась любовь! Появился на свет сыновья: в 1986 году – первенец Роман, тремя годами позже – Виктор. Молодые супруги были начелены воспитать из своих мальчиков настоящих мужчин – смелых, ответственных профессионалов, патриотов Отечества. Они хорошо учились в музыкальной и художественной школах, с первого класса занимались в спортивных секциях...

Но муж – на службе, и хрупкой Елене пришлось взять на себя тысячу обязанностей по воспитанию мальчиков. Она оказалась строгой мамой, за хорошее – поощряла, за проступки наказывала.

– Баловать легко, а требовать, за-



прещать – совсем непросто, – объяснила мне «свою линию».

Мальчишки выросли, оба – спортсмены, профессию выбрали военную. Окончили вначале суворовские училища, старший – в Москве, младший – в Твери, позже – Академию ФСО в г. Орле. Оба служат в Москве: майор Роман Алматаев – в управлении президентских связей, капитан Виктор Алматаев – на Лубянке.

Елена – счастливая жена, мама и бабушка. Все её мечты связаны с семьёй: как с пользой провести время с умницей Настенькой, у которой уже есть свои победы в гимнастике? В сентябре она станет первоклассницей, а уже так много всего знает! У Романа и Надежды – пока единственная долгожданная дочь. Елена испытывает к ней особые чувства – нежные, трепетные. Это не означает, что Артёма и Данила – детей Виктора и Ольги – бабушка любит меньше. Но мальчишки есть мальчишки, они – другие! Но как же мечтает Елена Георгиевна проводить в школу и Даньку: ему тоже в сентябре – в первый класс.

Для мужа, для детей и внуков – всё, а что же для себя? Елена обожает путешествия, побывала с мужем во многих странах – Испании, Италии, Египте, Турции... Красное море впечатлило особенно. Она удовлетворила своё любопытство, начитавшись книг о пирамидах, фараонах и увидев эти памятники своими глазами. Поделилась: – Хочется посмотреть мир. На мой взгляд, это – самое увлекательное занятие. А ещё – книги, захватывающие сюжеты! В каком бы санатории мы с мужем ни отдыхали, для Андрея важны лечебные процедуры, а для меня главное – чтобы была библиотека. Листать живые бумажные страницы – не просто удовольствие, скорее – блаженство...

Св. ТОТОВА

ПОЖАРНАЯ БЕЗОПАСНОСТЬ

ЧТОБЫ НЕ ОМРАЧИТЬ СВЕТЛЫЙ ДЕНЬ ПАСХИ

2 мая православные христиане отметят один из главных и радостных праздников – Светлую Пасху. Праздничные мероприятия начнутся 1 мая с богослужений и освящения куличей, а в ночь на 2 мая во всех храмах и церквях, расположенных на территории Моздокского района, пройдут пасхальные богослужения и крестные ходы, в которых участвует большое количество людей. Непосредственно при проведении праздничных служб будет организовано дежурство сотрудников пожарных подразделений МЧС с целью обеспечения пожарной безопасности.

Государственный пожарный надзор рекомендует соблюдать основные правила безопасного поведения:

- будьте осторожны при зажигании свечей с подсвечников, закатайте рукава одежды;
- под свечой держите кусок бумаги или носовой платок, чтобы горячий воск не попал на кожу и вы инстинктивно не отдернули руку и не уронили горящую свечу на одежду;
- в храмах в ходе богослужений следует держать свечи подальше от легко воспламеняющихся предметов;
- подвязывайте крепко платки и убирайте волосы, уменьшая риск попадания на них огня свечи при наклоне головы;

– следите за детьми, чтобы они не расположили горящую свечу рядом с вашей одеждой;

- старайтесь соблюдать безопасное расстояние от других прихожан;
- в случае загорания одежды быстро скиньте ее, постарайтесь потушить огнетушителем или накройте плотным материалом;
- не оставляйте детей, престарелых и пожилых граждан без присмотра;
- запрещается пребывать в местах проведения пасхальных мероприятий в состоянии алкогольного опьянения;
- дома ставьте зажженные свечи только в подсвечники и подальше от легко воспламеняющихся и горючих предметов.

В этот светлый христианский праздник крайне важно обеспечить безопасное пребывание граждан в местах совершения богослужений, а соблюдение элементарных требований пожарной безопасности убережёт прихожан от возникновения пожаров и связанных с ними тяжелых последствий.

Сердечно поздравляем вас с наступающим праздником Светлого Христова Воскресения!

В. ПАНАСЕНКО,
начальник ОНД и ПР
по Моздокскому району.
Моздокский пожарно-спасательный гарнизон.

КОМФОРТНАЯ ГОРОДСКАЯ СРЕДА

ПЕРВЫЕ шаги в реализации приоритетного проекта «Формирование комфортной городской среды» город Моздок сделал вместе со всей страной в 2017 году, постановлением администрации была утверждена муниципальная программа «Формирование современной городской среды на территории Моздокского городского поселения на 2017 год». Это еще одна из масштабных программ, реализуемых в нашем городе наряду с перелесением и капитальным ремонтом многоквартирных домов.

В 2018 году в рамках федерального проекта «Формирование комфортной городской среды» национального проекта «Жильё и городская среда» была принята программа «Формирование современной городской среды в Моздокском городском поселении на 2018–2024 годы».

За время реализации проекта «Формирование комфортной городской среды» в Моздокском городском поселении было благоустроено 28 дворовых и 6 общественных территорий (скверов).

В настоящее время идут работы по благоустройству ещё 5 дворовых и 4 общественных территорий.

Также в 2021 году в рамках реализации программы проводятся мероприятия по организации онлайн-голосования граждан на общероссийской платформе по отбору общественных территорий в целях благоустройства их в 2022 году. Список всех объектов-участников с подробным описанием можно изучить на сайте za.gorodsreda.ru.

Голосование будет проходить с 26 апреля по 30 мая 2021 года на Платформе по адресу: za.gorodsreda.ru. Принять участие в общероссийском

голосовании за объекты благоустройства можно как самостоятельно, так и с помощью волонтеров.

Чтобы принять участие в онлайн-голосовании по отбору общественных территорий самостоятельно, жителю муниципального образования рекомендуется пройти авторизацию на Платформе (za.gorodsreda.ru) или в «личном кабинете» на портале «Госуслуги», для которого разработан модуль взаимодействия с Платформой. Проголосовать с помощью волонтера можно только по номеру телефона. Для этого житель указывает свои ФИО, электронную почту и номер телефона. Электронная почта указывается по желанию, но она будет необходима для того, чтобы получать уведомления о ходе голосования и дальнейшей реализации проектов.

Процедура подтверждения номера такая же, как и для самостоятельного голосования: после ввода номера телефона на него поступит звонок, и 4 последние цифры входящего номера пользователь вводит на сайте.

Каждый гражданин может отдать один голос за общественную территорию. Все голоса будут иметь равный вес вне зависимости от того, как проголосовал житель, – через «Госуслуги», по номеру телефона или с помощью волонтера.

Онлайн-голосование проводится для того, чтобы максимальное количество жителей выразило свое мнение.

Общественные пространства нового формата помогут не просто украсить город, а сформируют новый культурный и социальный уровень жизни местных жителей, откроют новые экономические возможности и помогут горожанам еще больше полюбить свой родной город.

СОБЛЮДАЙ ДИСТАНЦИЮ!

ПРАВИЛО ТРЕХ СЕКУНД

Сотрудниками Госавтоинспекции Моздокского района проведено профилактическое мероприятие для водителей «Правила расчёта безопасной дистанции». Сотрудники полиции призвали водителей соблюдать дистанцию, вручили им специальные памятки с полезной информацией и ответили на интересующие их вопросы. Мероприятие прошло на оживлённых улицах Моздока. Главной целью акции «Соблюдай дистанцию!» стало привлечение внимания водителей к необходимости соблюдения дистанции между транспортными средствами. Именно недостаточное расстояние между автомобилями в сложных погодных и дорожных условиях нередко является причиной ДТП.

Инспекторы ДПС обратили внимание участников дорожного движения на то, что большинство из них выбирают безопасную дистанцию на глаз. Однако безопасная дистанция не должна зависеть от субъективного восприятия расстояния конкретным водителем. Согласно многочисленным исследованиям, время для выбора безопасной дистанции при любой скорости составляет три секунды. Именно столько требуется водителю, чтобы среагировать и затормозить либо успешно избежать столкновения. Соблюдайте правила дорожного движения, держите дистанцию!

Госавтоинспекция Моздокского района.

ДИССАДЖЫ ХАБАР

МАДЫ ЗÆРДÆ УЫНАГУ

Бадын, æмæ та мæ хъуыдытæ сæ быны скодтой. Мæ зæрдыл æрбалæуыдысты мæ тухæнтæ, æмæ загътон мæхицæн: «Цæй æмæ та иу хабар радзурон газеткæсджытæн».

Мæ лæппуйыл (уæ фарн бирæ уæд) уæд цыд 11 азы, ахуыр кодта 4-æм къласы, цæргæ та кодтам скъоламæ хæстæг уынджы. Æз дуканийы къахыдарæсы хайады сæргълæууæджы хъарм бынат ныууагътон æмæ уыцы скъолайы куыстон завхозæй: уыцы кары сывæллæттæ рæддигæ кæнынц, уæлдайдæр – лæппутæ, æмæ, зæгъын, мæ хъæбуллæ мæ цæст дардзынæн.

Уыди хъызт зымæг. Уыцы бон банхъæллæм кастæн уроцы кæронмæ. Мæ лæппуйы тæрттыл хæцгæ раарст дæн нæхимæ. Дымгæ къуызитт кодта, тыххæй-фыдæй бахæццæ стæм нæхимæ. Ныр мын дуар гом кæнын нæ комы: дымгæ-иу мын дæгъæлтæ байста мæ салд къухтæй æмæ сæ-иу – футт миты хъæлæнмæ... Лæппу мæ разы гæртт-гæртт кæны, йæ къухтæ хъазы къæхты хуызæн ныддæвдæг сты салд хæдоны тæрттыл. Æппын-фæстаг дуар байгом кодтам. Куы бахызыстæм мидæмæ, уæд царæфтыд фестæм: хæдзар – лæгæтау уазал, рудзгуытыл их ныддæвдæг ис. Æз тагъд пец сосыгътон (уæд «грубæ» пецтæ уыд). Сывæллон сбадын кодтон дыккаг уаты, не 'хсан дуар нæ уыд. Æз та, пец кæм уыд, уым диваныл æрбадтæн, лæппуйы куыд уы-

нон, афтæ. Сбад, зæгъын, дæ кæсыны уроктæ уал скæн, пец куы стæвд уа, уæд та дæ фыссыны уроктæ скæндзынæ. Бадын уазал диваныл, æнхъæллæм кæсын дыууæ сахаты бæрц пецы стæвдмæ. Фæлæ мæм цы диссæгтæ каст, уыдон фыдгулæн дæр Хуыцау ма баззарын кæнæд. Раздæр, ма бафынæй уон, зæгъгæ, лæппуйæн хæдзармæ цы ныв лæвæрд уыд, уык кæныныл схæцъидтæн. Уый та, уроктæгæнгæйæ, афынæй, чыныгыл йæ сæр æрæвæргæйæ. Мæныл та стыр бæллæх æрцыд, абон дæр æй мæ бон ферох кæнын нæу. Иуцыбырныхасæй, мæрдфынæй адæн æмæ уынын фын. Цыма рудзынг байгом æмæ дзы мамæ йæ сæр æрбадардта, зынди мæм астæуæй уæлæмæ – сæрддыгон дарæсы, æнæ сæрбæттæнæй. Æмæ мæм хъæр кæны, мæстыхуызæй амонь пецмæ, ма дæ рох кæнæд, зæгъгæ, бабын, дам, кæндзынæ дæхи дæр æмæ сывæллон дæр!

Æз фехъал дæн æмæ удаист фæдæн: фыдгулæн дæр цæст нæ бауарздæн, цытæ федтон, уый. Пецы къул ныддихтæ ис æмæ дзы сау кæлмытау фæздæг æмæ арт æддæмæ лæбурынц! Хæдзар арты цæхæртæй ныррух! Удаистæй пец ахуыстын кодтон, багæпп кодтон сывæллонмæ

æмæ йæ хуыссæнмæ баластон. Рудзгуытæн дæр сæ салд æртад, æмæ сæ фæгом кодтон. Иуцыбырныхасæй, мамæ нæ уыди, зæгъгæ, уæд басыгъдаиккам хæдзарæй-сывæллонæй!

Ме 'муд куы 'рцыдтæн, уæд фæкоммæ дæн, мамæ мæм кæцæй æрбакаст фыны, уыцы ранмæ, æмæ дыккаг удаист та уæд фæдæн – махæн уым рудзынг никуы уыди!

Дыккаг бон хъæумæ, мæ цæгатмæ, æрцыдыстæм. Нæ бинонтæ стьолы раз атымбыл сты, афтæмæй сын радзырдтон мæ бæллæх æмæ ирвæзты хабар. «Мамæ, – зæгъын, – ды куынæ уыдаис, уæд нæ абон баныгæдтаиккой». Мамæ скуыдта, лæппуйы йæ хъæбсы æрбакодта. Уайтагъд карк аргæвстой, æртæ чырийы скодтой, æмæ сæ мамæ акуыфта. Уайдзæфгæнгæйæ мæм дзырты: «Ды та афтæ фæзæгъыс, Лидæйы фылдæр уарзыс! – æмæ йæ æнгуылдтæм ацамыдта: – Адон иууылдæр æмхуызон риссынц!» Æз дæр æм бацыдтæн æмæ йæ мæ хъæбсы ныккодтон.

Абон дæр ма мæ цæстытæ куы æрæхгæнын, уæд мамæйы тыхст цæсгом фенын. Ныййарæг мад, ныййарæг мад, мæрдты дзæнæты бад! Фыдыбылзæй хъызт ут сыхах дæр! Хъæлдзæг, райдзаст бонтæ уыл кæнæд!

ГАСИТЫ Кларæ, г. Мæздæг.
(Как мать во сне причудлилась дочери, разбудила ее и тем самым спасла от пожара её и ребенка.)



Глошадь в дождно-ветиця

— ПОЭЗИЯ – МУЗЫКА ДУШИ И МЫСЛИ —

Наталья СУББОТИНА,
Белгород – Моздок
РОССИЯ

Россия - синь. Россия - росы.
Необозримые поля,
И белоствольные березы,
И с перезвоном тополя.
Куда ни глянь, все сердцу мило.
Размахи строек, ширь полей.
Россия - новь.
Россия - сила.
Сверяю жизнь свою по ней,
Чтобы в водвороте будней
Грядущих дней идти вперед.
Россия - все, что есть, что будет.
Россия - это наш народ.
В нем столько мудрости и силы...
И гордо повторяю я:
Россия, матушка Россия,
Россия - Родина моя!

Елена ЧУХЛЕБОВА,
Моздок

**У ВСЕХ – ОСОБАЯ
СУДЬБА**

Мобилизуйся и встряхнись!
Такое утро шепчет: здравствуй!..
- Ну, здравствуй, здравствуй,
моя жизнь!
Ты в свет явилась не напрасно -
Запечатлеть рождение дня.
...Трясет маршрутку «лихорадкой».
Летит, наверное, кляня
Дорожной глади неполадки.
У всех - особая судьба.
Вот и моя - она, как редкость...
Благоухает мир опять,
И расцвела земля - конкретно.
Такая нежность, что щекой
Прижаться хочется к родимой
Земле, единственной такой,
Как моя жизнь - неповторимой!..

Светлана ЗАХАРОВА,
Смоленск – Моздок
ДОРОГА ДЕТСТВА

Я иду по дороге –
Бело-синяя даль.
Не печалит тревоги,
Не тревожит печаль.
Полной грудью вдыхаю
Воздух с запахом гроз,
От любви замираю
Перед рощей берез.
Прячет в роще крапива
Незатоптанный след,
Тянется веточка ива:
Сколько зим, сколько лет!
В окна старого дома
Блики летнего дня –
Все до боли знакомо,
Все узнало меня.
Я о многом мечтала,
Но в минуты тоски
Мне всегда не хватало
Этой тихой реки,
Этой узкой тропинки,
Убежавшей в луга,
Где за утренней дымкой
Сонно млеют стога.
...Я с волнением в сердце
Старый велик гоню,
Все надеясь, что детство
В тех лугах догоню.

Николай ИЛЬЧЕНКО,
г. Моздок

СТОИК

Твердил себе: «Будь стоик,
так нельзя!
Не верь словам – они подобны пыли,
Ты ж крепкий парень,
а не размазня...».
Декабрьским днём, в мороз его
слепили.
Всё, видимо, пошло совсем не так –
И в глыбе ледяной забилось сердце –
Чуть слышное, стучало кое-как,

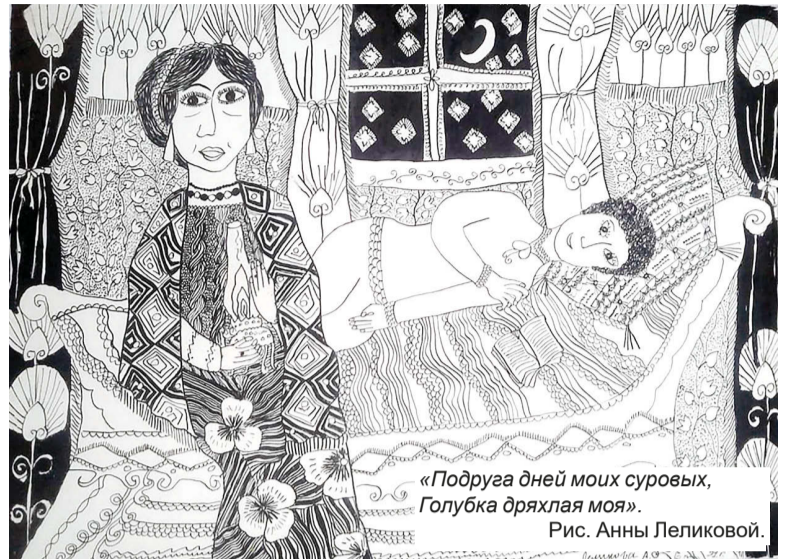
Но всё надеюсь теплом согреться.
Вдруг потянуло к девочке одной –
Судьба так иронично усмехнулась –
С веснушками и рыжею косой,
Та просто подошла и улыбнулась.
Сказала тихо: «Ты, наверно, принц!
Но заколдован злой зимой косматой.
Тебя узнала я среди многих лиц...».
И повязала шарфик полосатый.
Ему шептала нежные слова,
От жаркого дыханья было мило.
И чувствами хмелела голова,
Вот только сердце всё сильнее

щемило.
Лишь вечность не имеет жизни срок...
Весна легонько потеснила зиму.
Наш стоик превратился в ручеек
И в вешних водах незаметно сгинул.
Девчушка-рыжик звонкою весной
С другим в другие зашагала дали...
Похоже, только шарфик шерстяной
Разлукой той был очень опечален...

ХУЫБЕЦТЫ Хетәг,
с. Веселое

ИРОН НЫВТӘ

Хәрдәгәхал алдымбыд –
Нывәэфтыдтыл уәгәст.
Кыухаргәхсты базмәлд
У дзырдтыл нывәгәст.
Нәг таурәгәгты арфы –
Фыдәлләтәг сәг цард.
Сәг арғау, сәг арфәг –
Нәг кьонаты арт.
Нәг кадәджы заргәг –
Әнәгәгәгәг зынаргәг.
О Уастырджы-баргәг,
Нәг фәндаг уәд даргәг!
У сабыды црхәэфст
Игә мадәлон 'взаг.
Рәгәгә азты хысымгәт
У алцәгәгәг дзаг.
Хуыды ныл әртыхсы,
Уыци-уыци, зон...
Цыргәзонд гәг әрцахсы,
Әрыгәгәттәг – 'нцон.
Аландуджы зынтәг,
Нәг нана зыдта.
Дыгуркәгдзәхрәгәгты
Аллонты хынцига.
Дәргәгәгәг сәгәг Туалтәг...
Куырттаты фидар...
Әрдхәргәгәг цаутәг...
Әрвылбон бындар.
Нәг фидәгәг нывты
Дәг хуыды дәр уәд!
Бәргәдәгдзәг хәрзты –
Дәг фәллпый фәд!



«Подруга дней моих суровых,
Голубка дряхлая моя».

Рис. Анны Леликовой.
Юрий ШТЕННИКОВ,
Ялта – Моздок

ОКНО, РАСПАХНУТОЕ В ОСЕНЬ

Окно, распаханное в осень,
Где незаконченный роман,
Не дописав, быть может, бросить
В угоду прожитым годам?
Ничто не вечно под луной.
Я чувствую, что с каждым днем
Всё, что творится, - не со мной,
И меньше чувства, света в нем.
Я в храме светлом ставлю свечи
За вас, родные и друзья.
Крест старости взвалил на плечи,
Бреду устало в никуда.
Никто уже не ждет, не встретит,
Нет близких в мире у меня.
Их души там, где звезды светят
И бесконечны небеса.
Старик горбатый, по привычке
Еще живущий кое-как,
Оброс, хоть заплетай косички, -
Полуслепой, полудурак.
Глухой, кричать на ухо надо,
Бубнит о чем-то без конца.
И не коснется уж помада
Его небритого лица.
Тарелку опрокинет на пол.
Где туфель, где носок второй?

Он скажет тост и выпьет залпом:
«За тех, кто раньше был со мной!».
Забрать меня, смерть, не спеши,
Пойми, взяв луну в мои глаза.
Потом мне приговор пиши,
Сумею увидеть то, что «за».
За этой немощью и болью,
За жизнью, прожитой большой,
За выпавшей мне тяжкой долей,
За кожей дряблой, за душой.
За той неведомой чертой,
За гранью нынешнего дня,
Когда я был совсем другой -
Попробуй разглядеть меня.
В окно, распаханное в осень,
Взгляни с обратной стороны,
Там ветер странствий душу носит
По краю радужной мечты.
Я не старик сутулый, нет,
Ребенок, юноша, жених,
Любимый муж, отец и дед,
Поэт, что пишет этот стих.
Я тот веселый мальчуган,
Что, истоптав судьбы дороги,
Как вызов, бросил свой роман
Перчаткой старости под ноги!

ВСЕ ФЛАГИ В ГОСТИ К НАМ

Валентина МИНДЗАЕВА,
г. Владикавказ
В ВИХРЕ ЛЮБВИ

В коловерчении любви
Узлы корней и камня твердь
Истают безвозвратно.
А песнопением любви
Закроется для боли дверь,
Где сердце неохватно.
Легенды о большой любви
Взметнутся на орбиты звезд
И будут плыть всенощно.
Мятежный океан любви
Вберёт всю соль вселенских слёз,
Пытая жизнь на прочность.
И лёд утраченной любви
Расопит животворный луч –
Пронзит травинка камень.
И возрождение любви
Взломает траурный сургуч –
И смерть в безвечность канет.
Взвьётся дух моей любви,
Прорвав зловещий суусок туч,
За солнечные грани!..
Перевод с осетинского языка
(дигорский вариант).

Баху-Меседу РАСУЛОВА,
Народная поэтесса
Дагестана, Махачкала
БЕЗ ОЗОРСТВА АПРЕЛЯ

С крон осенних ниспадают кудри,
Сад обременяя позолотой.
Солнце, нежась в праздном
перламутре,
Катится в замедленном полете.
В облачных объятиях млеют горы,
Клинопись косы - в покосах млечных.
Клин геометрическим узором
Журавлей уносит в бесконечность.

Ветви серебристо плодоносят -
Сыплют бисер с солнцем
перезрелый.
В жизни наступала мудрость-осень,
Но, увы, без озорства апреля...
Перевод с аварского языка.

Людмила ГУЛЯЕВА,
Кудымкар, Пермский край
**СВЕЛО ЛУЧИТСЯ
ЛЕПЕСТКАМИ...**

Уже не буйствует природа -
Земная стужа на подходе.
Горд, одинок, стоит цветок –
Длит жизни нить - стежок, виток -
Светло лучится лепестками.
Вокруг - лугов увядших ткани
Заиндевели... Осень, грусть,
Навис с небес печали груз.
Но сердца тёплое соцветье,
Напитанное солнцем летним,
Чарует душу, тешит глаз
И растопляет первый наст.
Перевод
с коми-пермяцкого языка.

Переводы С. Владимирова.

— РОМАНТИЧЕСКАЯ ИСТОРИЯ —

«ВИОЛЕТТА, ВИОЛЕТТА, ВОЗВРАЩАЮСЬ Я В ТО ЛЕТО...»

Анатолий НЕСТЕРОВ, член Союза писателей России, живет в Воронеже. Он автор пяти поэтических сборников, изданных в Воронеже, Липецке, Москве. Публиковался в двух десятках журналов: «Смена», «Наш современник», «Подъём», «Роман-журнал 21 век», «Молодая гвардия» и др., а также в изданиях США, Ирландии.

Анатолия Михайловича с нашим городом связывает одна романтическая история.
«Я был в Моздоке всего однажды, когда мне было лет 16. Тогда я учился в Воронежском суворовском училище. Приезжал на каникулы летом в Моздок к бабушке.

Вот в то время и случилась у меня... первая любовь! Помню до сих пор: Виолетта Арбузникова... или Арбузова. Осталось ещё в памяти, что её отец был учителем, – вспоминает поэт. – А потом жизнь закрутила. И хотя первая любовь может испариться, чувства остынут, но забыть её нельзя. У каждого есть такие встречи и моменты в молодости, которые преследуют нас всю жизнь.

Одно стихотворение у меня связано с вашим городом... Но наивное, я же его написал в юности, ни в один свой сборник не включал...».

Может, и наивное, но искреннее и трогательное.

ВОЗВРАЩЕНИЕ

Виолетта, Виолетта...
Возвращаюсь я в то лето,
Когда вечер фиолетовый
Песней был... Но песня спета.
Когда юность начиналась,
Всё великим начиналось.
Станет всё потом иным,
А великое - смешным.
Я живу в мечтах о лете
И брожу в моздокской роще.
И поэтому на свете
Жизнь - прекрасней, легче, проще.
Виолетта...
Свет... Фиалка...
Пролетели дни нелепо.
Но не дней мне в жизни жалко,
Жаль тот вечер мне в то лето.



«Белка песенки поет
И орешки всё грызет».
Рис. Анны Леликовой.

ПРОЕКТ

РЕШЕНИЕ

Собрания представителей Моздокского городского поселения

от «__». «__». 2021 г. №__

«О ВНЕСЕНИИ ИЗМЕНЕНИЙ В РЕШЕНИЕ СОБРАНИЯ ПРЕДСТАВИТЕЛЕЙ МОЗДОКСКОГО ГОРОДСКОГО ПОСЕЛЕНИЯ ОТ 12.12.2014 Г. №156 «ОБ УТВЕРЖДЕНИИ «МЕСТНЫХ НОРМАТИВОВ ГРАДОСТРОИТЕЛЬНОГО ПРОЕКТИРОВАНИЯ МОЗДОКСКОГО ГОРОДСКОГО ПОСЕЛЕНИЯ»

В соответствии со статьей 29.4 Градостроительного кодекса РФ, Федеральным законом от 06.10.2003 г. №131-ФЗ «Об общих принципах организации местного самоуправления в Российской Федерации», Уставом муниципального образования Моздокского городского поселения Моздокского района Республики Северная Осетия-Алания, Положением о составе, порядке подготовки и утверждения местных нормативов градостроительного проектирования Моздокского городского поселения, утвержденным решением Собрании представителей Моздокского городского поселения от 28.04.2020 г. №123, постановлением администрации местного самоуправления Моздокского городского поселения РСО-Алания от 15.06.2020 г. №423 «О подготовке проекта внесения изменений в местные нормативы градостроительного проектирования Моздокского городского поселения, утвержденные решением Собрании представителей Моздокского городского поселения от 12.12.2014 г. №156 «Об утверж-

дении «Местных нормативов градостроительного проектирования Моздокского городского поселения», Собрание представителей Моздокского городского поселения решило:

1. Внести изменения в местные нормативы градостроительного проектирования Моздокского городского поселения, решение Собрании представителей Моздокского городского поселения от 12.12.2014 г. №156, изложив их в новой редакции согласно приложению к настоящему решению.

2. Опубликовать настоящее решение в средствах массовой информации и разместить на официальном сайте Администрации местного самоуправления Моздокского городского поселения в информационно-телекоммуникационной сети интернет www.mozdok-osetia.ru.

3. Настоящее решение вступает в силу с момента опубликования.

Председатель Собрании представителей Моздокского городского поселения В.П. ЭЧКАЛ.

Приложение к решению Собрании представителей Моздокского городского поселения от «__». «__». 2021 г. №

СОСТАВ НОРМАТИВОВ ГРАДОСТРОИТЕЛЬНОГО ПРОЕКТИРОВАНИЯ МОЗДОКСКОГО ГОРОДСКОГО ПОСЕЛЕНИЯ МОЗДОКСКОГО РАЙОНА РЕСПУБЛИКИ СЕВЕРНАЯ ОСЕТИЯ-АЛАНИЯ

Наименование	Раздел
Основная часть. Расчетные показатели минимально допустимого уровня обеспеченности объектами местного значения населения Моздокского городского поселения и максимально допустимого уровня территориальной доступности таких объектов для населения городского поселения	Раздел I
Материалы по обоснованию расчетных показателей, содержащихся в основной части нормативов градостроительного проектирования	Раздел II
Правила и область применения расчетных показателей, содержащихся в основной части нормативов градостроительного проектирования	Раздел III

СОДЕРЖАНИЕ

Введение	3
Термины и определения	4
Перечень принятых сокращений и обозначений	6
Основная часть нормативов градостроительного проектирования Моздокского городского поселения	7
1. Расчетные показатели минимально допустимого уровня обеспеченности объектами местного значения городского поселения в области инженерного обеспечения (электро-, тепло-, газо-, водоснабжение населения и водоотведение) и показатели максимально допустимого уровня территориальной доступности таких объектов для населения Моздокского городского поселения	7
1.1. Расчетные показатели объектов, относящихся к области электроснабжения	7
1.2. Расчетные показатели объектов, относящихся к области газоснабжения	8
1.3. Расчетные показатели объектов, относящихся к области теплоснабжения	8
1.4. Расчетные показатели объектов, относящихся к области водоснабжения	9
1.5. Расчетные показатели объектов, относящихся к области водоотведения	9
2. Расчетные показатели минимально допустимого уровня обеспеченности объектами местного значения Моздокского городского поселения в области транспорта (автомобильные дороги местного значения)	10
3. Расчетные показатели минимально допустимого уровня обеспеченности объектами местного значения городского поселения в области физической культуры и массового спорта и показатели максимально допустимого уровня территориальной доступности таких объектов	15
4. Расчетные показатели минимально допустимого уровня обеспеченности объектами местного значения городского поселения в области образования и показатели максимально допустимого уровня территориальной доступности таких объектов	15
5. Расчетные показатели минимально допустимого уровня обеспеченности объектами местного значения городского поселения в области здравоохранения и показатели максимально допустимого уровня территориальной доступности таких объектов	16
6. Расчетные показатели минимально допустимого уровня обеспеченности объектами местного значения городского поселения в области утилизации и переработки твердых коммунальных отходов и показатели максимально допустимого уровня территориальной доступности таких объектов для населения Моздокского городского поселения	17
7. Расчетные показатели минимально допустимого уровня обеспеченности иными объектами в областях, связанных с решением вопросов местного значения Моздокского городского поселения	18
7.1. Расчетные показатели в области культуры и искусства	18
7.2. Расчетные показатели в области социального обслуживания населения	19
7.3. Расчетные показатели в области местного самоуправления	19
7.4. Расчетные показатели в области ритуального обслуживания населения	19
7.5. Расчетные показатели в области защиты населения и территории от чрезвычайных ситуаций природного и техногенного характера	20
7.6. Расчетные показатели в области охраны порядка	20
7.7. Расчетные показатели в области рекреации	21
7.8. Расчетные показатели в области административно-делового назначения	21
7.9. Расчетные показатели в области жилищного строительства	22
7.10. Расчетные показатели в области связи, общественного питания, торговли, бытового и коммунального обслуживания	22
8. Расчетные показатели в области рекреации и благоустройства территории	23
Материалы по обоснованию расчетных показателей, содержащихся в основной части нормативов градостроительного проектирования Моздокского городского поселения	24
Правила и область применения расчетных показателей, содержащихся в основной части нормативов градостроительного проектирования городского поселения	37
Приложение 1. Нормативы обеспечения доступности жилых объектов и объектов социальной инфраструктуры для инвалидов и маломобильных групп населения	38

ВВЕДЕНИЕ

1.1. Местные нормативы градостроительного проектирования муниципального образования «Моздокского городского поселения Республики Северная Осетия-Алания» (далее также МНГП) разработаны индивидуальным предпринимателем Кочетовым Владиславом Владиславовичем на основании муниципального контракта №0310200000320001977_126062 от 28.09.2020 г., Заказчик – Управление Республики Северная Осетия-Алания по проведению закупок для государственных нужд.

1.2. Подготовка местных нормативов градостроительного проектирования Моздокского городского поселения Республики Северная Осетия-Алания (далее – нормативы) осуществлена на основании Градостроительного кодекса Российской Федерации, Закона Республики Северная Осетия-Алания от 28.05.2008 г. №20-ПЗ «О градостроительной деятельности в Республике Северная Осетия-Алания», технических регламентов, нормативных документов, регулирующих градостроительство.

При отмене и/или изменении действующих нормативных документов, в том числе тех, на которые дается ссылка в настоящих нормах, следует руководствоваться нормами, вводимыми взамен отмененных.

Применение настоящих нормативов не заменяет и не исключает применения требований технических регламентов, национальных стандартов, сводов правил, правил и требований, установленных органами государственного контроля (надзора).

1.3. Нормативы разработаны в соответствии со статьей 8 Градостроительного кодекса Российской Федерации в целях реализации полномочий органов местного самоуправления Моздокского городского поселения Республики Северная Осетия-Алания и включения нормативов в систему нормативных документов, регламентирующих градостроительную деятельность Моздокского городского поселения.

1.4. Нормативы устанавливают совокупность расчетных показателей минимально допустимого уровня обеспеченности объектами местного значения городского поселения, предусмотренными частями 1, 3 и 4 статьи 29.2 Градостроительного кодекса Российской Федерации, и расчетных показателей максимально допустимого уровня территориальной доступности таких объектов для населения Моздокского городского поселения, установленных в целях обеспечения благоприятных условий жизнедеятельности населения городского поселения.

1.5. Расчетные показатели минимально допустимого уровня обеспеченности объектами местного значения населения муниципального образования, установленные МНГП Моздокского городского поселения, не могут быть ниже предельных значений расчетных показателей минимально допустимого уровня обеспеченности объектами местного значения населения муниципального образования, установленных РНГП Республики Северная Осетия-Алания.

Расчетные показатели максимально допустимого уровня территориальной доступности объектов местного значения для населения муниципального образования, установленные МНГП Моздокского городского поселения, не могут превышать предельные значения расчетных показателей максимально допустимого уровня территориальной доступности объектов местного значения для населения муниципального образования, установленных РНГП на основании проекта внесения изменений в РНГП Республики Северная Осетия-Алания.

Обязательность соблюдения требований МНГП при подготовке документов территориального планирования и документации по планировке территории предусмотрена частью 3 статьи 24, частью 10 статьи 45 ГрК РФ.

1.6. Определение перечня видов объектов местного значения осуществляется независимо от источника финансирования создания таких объектов.

1.7. Настоящие нормативы устанавливают требования, обязательные для всех субъектов градостроительных отношений, осуществляющих свою деятельность на территории Моздокского городского поселения, независимо от их организационно-правовой формы.

По расчетным показателям, содержащим указание на рекомендательное применение, допускается отклонение от установленных значений при условии дополнительного обоснования причин и размеров отклонений, в том числе в материалах по обоснованию документов территориального планирования и (или) документации по планировке территории.

1.8. При отсутствии расчетных показателей для отдельных объектов следует руководствоваться региональными нормативами градостроительного проектирования Республики Северная Осетия-Алания, нормативными правовыми и нормативно-техническими документами Российской Федерации.

1.9. При разработке проекта МНГП установлены три типа расчетных показателей: два типа расчетных показателей минимально допустимого уровня обеспеченности объектами местного значения и третий тип – расчетные показатели максимально допустимого уровня территориальной доступности объектов местного значения для населения.

Тип 1. Расчетные показатели минимально допустимого уровня мощности объектов местного значения в расчете на численность населения – показатели, отражающие соотношение между двумя (реже – тремя и более) показателями социально-экономического развития территории или функциональных свойств объектов местного значения (например, удельные показатели мощности предпринятый или учреждений социального и коммунально-бытового обслуживания на 1 тыс. человек).

Тип 2. Расчетные показатели минимально допустимой площади территории, необходимой для размещения объектов местного значения, в расчете на единицу показателя социально-экономического развития территории – показатели, отражающие соотношение между показателем площади территории и показателем (реже – показателями) социально-экономического развития территории. Это удельные показатели потребления ресурсов территории (её площади и других пространственных характеристик) на единицу показателя, отражающего тот или иной аспект социально-экономического развития всей территории в целом (например, численность населения данного муниципального образования) или функциональных свойств объектов местного и регионального значения (например, удельные показатели площади земельных участков тех или иных предприятий и учреждений на единицу мощности этих объектов). Функциональные свойства объектов местного значения могут измеряться как в показателях мощности объектов данного вида, так и показателях объектов, измеряющих соответствующий объект местного значения как объект недвижимости (например, площадь застройки или общая площадь объекта капитального строительства). Таким образом, плотность застройки территорий для размещения объектов местного значения различного назначения, плотность улично-дорожной сети и другие подобные показатели относятся к расчетным показателям минимально допустимого уровня обеспеченности объектами регионального и местного значения.

Тип 3. Расчетные показатели максимально допустимого уровня территориальной (пешеходной или транспортной) доступности объектов местного значения для населения. Доступность может быть измерена показателем времени или расстояния.

ПЕРЕЧЕНЬ ПРИНЯТЫХ СОКРАЩЕНИЙ И ОБОЗНАЧЕНИЙ

Сокращение	Слово/словосочетание
ГрК РФ	Градостроительный кодекс Российской Федерации
РФ	Российская Федерация
МНГП	Местные нормативы градостроительного проектирования
МО	муниципальное образование
н. п.	населённый пункт
ВЛ	воздушная линия электропередачи
ГНС	газонаполнительная станция
ГНП	газонаполнительные пункты
ПСБ	промежуточные склады баллонов
ГРП	газораспределительные пункты
ЕПС	единовременная пропускная способность
СанПиН	санитарные правила и нормативы
СЗЗ	санитарно-защитная зона
ТКО	твердые коммунальные отходы
п.	пункт
ч.	часть
ст.	статья

(Продолжение – на 6-й стр.)

СОСТАВ НОРМАТИВОВ ГРАДОСТРОИТЕЛЬНОГО ПРОЕКТИРОВАНИЯ МОЗДОКСКОГО ГОРОДСКОГО ПОСЕЛЕНИЯ МОЗДОКСКОГО РАЙОНА РЕСПУБЛИКИ СЕВЕРНАЯ ОСЕТИЯ-АЛАНИЯ

(Продолжение. Начало – на 5-й стр.)

ПРИНЯТЫЕ СОКРАЩЕНИЯ ЕДИНИЦ ИЗМЕРЕНИЯ

Сокращение	Слово/словосочетание
кВт/ч	киловатт-час
Гкал	гигакалория
М	метр
Км	километр
км/ч	километр в час
м³/сут.	кубический метр в сутки
м³/год	кубический метр в год
кв. м, м²	квадратный метр
куб. м, м³	кубический метр
тыс. чел.	тысяча человек
Га	гектар
мин.	минуты

РАЗДЕЛ 1. ОСНОВНАЯ ЧАСТЬ НОРМАТИВОВ ГРАДОСТРОИТЕЛЬНОГО ПРОЕКТИРОВАНИЯ В ГРАНИЦАХ МУНИЦИПАЛЬНОГО ОБРАЗОВАНИЯ МОЗДОКСКОГО ГОРОДСКОГО ПОСЕЛЕНИЯ

1. Расчётные показатели минимально допустимого уровня обеспеченности объектами местного значения городского поселения в области инженерного обеспечения (электро-, тепло-, газо- и водоснабжение населения, водоотведение) и расчётные показатели максимально допустимого уровня территориальной доступности таких объектов для населения Моздокского городского поселения.

1.1. Расчётные показатели объектов, относящихся к области электроснабжения.

Таблица 1.1.1. Расчётные показатели в области электроснабжения.

Наименование вида объекта	Наименование расчетного показателя	Показатель минимально допустимого уровня обеспеченности	
Объекты электроснабжения	Объем электропотребления	Электроэнергия, электропотребление **	2400 кВт. ч на 1 чел. в год
		Электроэнергия, использование максимума электрической нагрузки **	5800 ч / год
	Размер земельного участка, отводимого под размещение объектов электроснабжения	для понизительных подстанций и переключательных пунктов напряжением до 35 кВ	1500 кв. м
		для электрических распределительных пунктов наружной установки	250 кв. м
		для электрических распределительных пунктов закрытого типа	200 кв. м
		для мачтовых подстанций мощностью от 25 до 250 кВА	50 кв. м
		для комплектных подстанций с одним трансформатором мощностью от 25 до 63 кВА	50 кв. м
		для комплектных подстанций с двумя трансформаторами мощностью от 160 до 630 кВА	80 кв. м
		для комплектных подстанций с двумя трансформаторами закрытого типа мощностью от 160 до 630 кВА	150 кв. м
		для электрического распределительного пункта наружной установки	250 кв. м

<*> Для определения в целях градостроительного проектирования минимально допустимого уровня обеспеченности объектами, следует использовать норму минимальной обеспеченности населения (территории) соответствующим ресурсом и характеристики планируемых к размещению объектов. <***> Нормы электропотребления и использования максимума электрической нагрузки следует использовать в целях градостроительного проектирования в качестве укрупнённых показателей электропотребления. <****> Расчёт электрических нагрузок для разных типов застройки следует производить в соответствии с нормами РД 34.20.185-94.

1.2. Расчётные показатели объектов, относящихся к области газоснабжения.

Таблица 1.2.1. Расчётные показатели в области газоснабжения.

Наименование вида объекта	Наименование расчетного показателя	Показатель минимально допустимого уровня обеспеченности	
Объекты газоснабжения	Объем потребления газа	при наличии централизованного горячего водоснабжения	120 куб. м/чел. в год
		при горячем водоснабжении от газовых водонагревателей	300 куб. м/чел. в год
		при отсутствии всяких видов горячего водоснабжения	180 куб. м/чел. в год
	Размер земельного участка, отводимого под размещение объектов газоснабжения	ГНС при производительности 10 тыс. тонн/год	6 га
		ГНС при производительности 20 тыс. тонн/год	7 га
		для размещения пунктов редуцирования газа	4 кв. м
	ГНП и ПСБ	не более 0,6 га	
	ГРП	0,01	

1.3. Расчётные показатели объектов, относящихся к области теплоснабжения.

Таблица 1.3.1. Расчётные показатели в области теплоснабжения.

Наименование вида объекта	Наименование расчетного показателя	Значение расчетного показателя	
Объем теплоснабжения	при наличии в квартире газовой плиты и централизованного горячего водоснабжения при газоснабжении природным газом	4100 МДж (970 тыс. ккал) на 1 чел. в год	
	при наличии в квартире газовой плиты и газового водонагревателя (при отсутствии централизованного горячего водоснабжения) при газоснабжении природным газом	10 000 МДж (2400 тыс. ккал) на 1 чел. в год	
	при наличии в квартире газовой плиты и отсутствии централизованного горячего водоснабжения и газового водонагревателя при газоснабжении природным газом	6 000 МДж (5 800 тыс. ккал) на 1 чел. в год	
Размеры ЗУ для отдельно стоящих отопительных котельных	Теплопроизводительность Гкал/ч (МВт):	на твердом топливе	газозамутном топливе
	до 5	До 5 га	0,7 га
	от 5 до 10 (от 6 до 12) св. 10 до 50 (св. 12 до 58)	1 га	1 га
		2 га	1,5 га

Примечания:

1) Размеры земельных участков отопительных котельных, обеспечивающих потребителей горячей водой с непосредственным водоразбором, а также котельных, доставка топлива которым предусматривается по железной дороге, следует увеличивать на 20%.

2) Размещение золошлакоотвалов следует предусматривать вне территорий жилых, общественно-деловых и рекреационных зон. Условия размещения золошлакоотвалов и определение размеров площадок для них необходимо предусматривать по СНиП 41-02.

1.4. Расчётные показатели объектов, относящихся к области водоснабжения.

Таблица 1.4.1. Расчётные показатели в области водоснабжения.

Наименование вида объекта	Наименование расчетного показателя	Значение расчетного показателя	
Объекты водоснабжения	при застройке зданиями, оборудованными внутренним водопроводом и канализацией, с ванными и местными водонагревателями	140-190 л/сут. на 1 чел.	
	то же, с централизованным горячим водоснабжением	195-220 л/сут. на 1 чел.	
	Размеры земельных участков для водопроводных очистных сооружений	Производительность, тыс. куб. м/сут: до 0,8	1 га
		от 0,8 до 12	2 га
от 12 до 32		3 га	
	от 32 до 80	4 га	

1.5. Расчётные показатели объектов, относящихся к области водоотведения.

Таблица 1.5.1. Расчётные показатели в области водоотведения.

Наименование вида объекта	Наименование расчетного показателя	Значение расчетного показателя				
Объекты водоотведения	при застройке зданиями, оборудованными внутренним водопроводом и канализацией, с ванными и местными водонагревателями	140-190 л/сут. на 1 чел.				
		195-220 л/сут. на 1 чел.				
	Размеры земельных участков для размещения очистных сооружений локальных систем канализации	Производительность тыс. куб. м/сут:	для очистных сооружений	для иловых площадок	биологических прудов глубокой очистки сточных вод	
			до 0,7	0,5 га	0,2 га	-
			от 0,7 до 17	4 га	3 га	3 га
		от 17 до 40	6 га	9 га	6 га	
	Объем поверхностных вод, поступающих на очистку	Размеры земельных участков для размещения очистных сооружений локальных систем канализации	не более 0,25 га			
			Городской градостроительный узел	более 60 м³/сут. с 1 га территории		
			Примагистральные территории	50-60 м³/сут. с 1 га территории		
			Межмагистральные территории с размером квартала: до 5 га	45-50 м³/сут. с 1 га территории		
от 5 до 10 га			40-45 м³/сут. с 1 га территории			
от 10 до 50 га	35-40 м³/сут. с 1 га территории					

2. Расчётные показатели минимально допустимого уровня обеспеченности объектами местного значения городского поселения в области транспорта.

2.1. Автомобильные дороги местного значения.

Таблица 2.1.1. Расчётные параметры улиц и дорог различных категорий.

Категория дорог и улиц	Расчетная скорость движения, км/ч	Ширина полосы движения, м	Число полос движения, шт.	Наименьший радиус кривых в плане, м	Наибольший продольный уклон, ‰	Ширина пешеходной части тротуара, м
Магистральные дороги:						
1-го класса	120	3,50-3,75	4-10	1200/1900	40	-
	110			760/110	45	
	90			430/580	55	
2-го класса	90	3,50-3,75	4-8	430/580	55	-
	80			310/420	60	
	70			230/310	65	
Магистральные улицы:						
1-го класса	90	3,50-3,75	4-10	430/580	55	4,5
	80			310/420	60	
	70			230/310	65	
2-го класса	80	3,25-3,75	4-10	310/420	60	3,0
	70			230/310	65	
	60			170/220	70	
3-го класса	70	3,25-3,75	4-6	230/310	65	3,0
	60			170/220	70	
	50			110/140	70	
Магистральные улицы районного значения	70	3,25-3,75	2-4	230/310	60	2,25
	60			170/220	70	
	50			110/140	70	
Улицы и дороги местного значения:						
Улицы в зонах жилой застройки	50	3,0-3,5	2-4	110/140	80	2,0
	40			70/80	80	
	30			40/40	80	
Улицы в общественно-деловых и торговых зонах	50	3,0-3,5	2-4	110/140	80	2,0
	40			70/80	80	
	30			40/40	80	
Улицы и дороги в производственных зонах	50	3,5	2-4	110/140	60	2,0
Проезды: основные	40	3,0	2	50	70	1,0
второстепенные	30	3,5	1	25	80	0,75
Пешеходные улицы и площади:						
Пешеходные улицы и площади	-	По расчету	По расчету	-	50	По проекту
Парковые дороги, проезды, велосипедные дорожки						
Парковые дороги	40	3,0	2	75	80	-
Основные проезды	40	3,0	2	50	70	-
Второстепенные проезды	30	3,5	1	25	80	-
Велосипедные дорожки в составе поперечного профиля УДС	20	1,50*	1-2	25	70	-
		1,00**	2			
-на рекреационных территориях в жилых зонах и т.п.	20	1,50*	1-2	25	70	-
		1,00**	2			

* При движении в одном направлении; **При движении в двух направлениях

СОСТАВ НОРМАТИВОВ ГРАДОСТРОИТЕЛЬНОГО ПРОЕКТИРОВАНИЯ МОЗДОКСКОГО ГОРОДСКОГО ПОСЕЛЕНИЯ МОЗДОКСКОГО РАЙОНА РЕСПУБЛИКИ СЕВЕРНАЯ ОСЕТИЯ-АЛАНИЯ

Примечания: 1. Ширина улиц и дорог определяется расчетом в зависимости от интенсивности движения транспорта и пешеходов, состава размещаемых в пределах поперечного профиля элементов (проезжих частей, технических полос для прокладки подземных коммуникаций, тротуаров, зеленых насаждений и др.), с учетом санитарно-гигиенических требований и требований гражданской обороны. Ширина дорог в красных линиях принимается, м: магистральных улиц - 40-100; дорог местного значения - 15-30. Значение расчетной скорости следует принимать в зависимости от выполняемой функции улицы и дороги, вида дорожной деятельности (строительство, реконструкция) и условий прохождения улицы или дороги. При проектировании объектов нового строительства на незастроенной территории рекомендуется принимать максимальные значения расчетной скорости.

2. Значение расчетной скорости следует принимать в зависимости от выполняемой функции улицы и дороги, вида дорожной деятельности (строительство, реконструкция) и условий прохождения улицы или дороги.

3. В зонах сложившейся исторической застройки, в границах территорий, прилегающих к охраняемым зонам объектов культурного наследия, допускается предусматривать размещение объектов с расчетными параметрами ниже установленных.

2.2. Расчетные показатели объектов в области транспорта.

Для размещения сооружений и устройств для хранения транспортных средств на территории городского поселения следует предусматривать:

- объекты для хранения легковых автомобилей постоянного населения городского поселения, расположенные вблизи от мест проживания;
- объекты для парковки легковых автомобилей населения городского поселения при поездках с различными целями.

Расчетные показатели обеспеченности населения машино-местами на объектах хранения легковых автомобилей населения городского поселения представлены в табл. 2.2.1.

Таблица 2.2.1. Расчетные показатели обеспеченности населения машино-местами на объектах для парковки легковых автомобилей населения Моздокского городского поселения.

№	Наименование объекта	Показатель минимально допустимого уровня обеспеченности	Показатель максимально допустимого уровня территориальной доступности	
Стоянки автомобилей для многоквартирных жилых домов по уровню комфорта				
1	- стоянка для постоянного хранения	207 машино-мест на 1000 чел.	в зоне новой жилой застройки – 800 м в районах реконструкции – 1500 м	
	по классу комфортности	Бизнес-класс		2,0 машино-мест на 1 квартиру
		Эконом-класс		1,2 машино-мест на 1 квартиру
		Муниципальный		1,0 машино-мест на 1 квартиру
		специализированный		0,8 машино-мест на 1 квартиру
2	- стоянка для временного хранения	69 машино-мест 1000 чел.	200 м	
	по классу комфортности	Бизнес-класс		0,63 машино-мест на 1 квартиру
		Эконом-класс		0,35 машино-мест на 1 квартиру
		Муниципальный		0,16 машино-мест на 1 квартиру
		специализированный		0,25 машино-мест на 1 квартиру
Открытые приобъектные стоянки у общественных зданий и учреждений				
3	Учреждения органов местного самоуправления	1 машино-место на 200-220 м ² общей площади	250 м	
4	Коммерческо-деловые центры, офисные здания и помещения, страховые компании	1 машино-место на 50-60 м ² общей площади	250 м	
5	Банки и банковские учреждения: с операционными залами	1 м/м на 30-35 м ² площади	250 м	
	без операционных залов	1 м/м на 55-60 м ² площади		
6	Производственные здания, коммунально-складские объекты, размещаемые в составе многофункциональных зон	1 машино-место на 6-8 чел., работающих в двух смежных сменах	250 м	
7	Объекты производственного и коммунального назначения, размещаемые на участках территорий производственных и промышленно-производственных объектов	140-160 машино-мест на 1000 чел., работающих в двух смежных сменах	250 м	
8	Профессиональные образовательные организации	1 машино-место на 2-3 преподавателей, занятых в одну смену	250 м	
9	Дошкольные образовательные учреждения	по заданию на проектирование, но не менее 2 машино-мест	250 м	
10	Школы	по заданию на проектирование, но не менее 2 машино-мест	250 м	
11	Центры обучения, самодеятельного творчества, клубы по интересам	1 машино-место на 20-25 м ² общей площади	250 м	
12	Объекты бытового обслуживания	1 машино-место на 10-25 м ² общей площади	250 м	
13	Спортивные комплексы и стадионы с трибунами	1 машино-место на 25-30 мест на трибунах	400 м	
14	Оздоровительные комплексы (фитнес-клубы, физкультурно-оздоровительные комплексы, спортивные и тренажерные залы)	1 машино-место на 25-55 м ² общей площади	250 м	
15	Тренажерные залы площадью 150 - 500 м ²	1 машино-место на 8-10 одновременных посетителей	250 м	
16	Специализированные спортивные клубы и комплексы (теннис, конный спорт и др.)	1 машино-место на 3-4 одновременных посетителя	250 м	
17	Бассейны	1 машино-место на 5-7 одновременных посетителей	250 м	
18	Театры, кинотеатры, концертные залы	1 машино-место на 4-8 зрительских мест	250 м	
19	Выставочно-музейные комплексы, музеи-заповедники, музеи, галереи, выставочные залы	1 машино-место на 6-8 одновременных посетителей	250 м	
20	Центральные, специальные и специализированные библиотеки, интернет-кафе	1 машино-место на 6-8 постоянных мест	250 м	
21	Досугово-развлекательные учреждения: развлекательные центры, дискотеки, залы игровых автоматов, ночные клубы	1 машино-место на 4-7 одновременных посетителей	250 м	
22	Медицинские организации, оказывающие медицинскую помощь в стационарных условиях	5-7 машино-мест на 100 коек 5 машино-мест на 100 сотрудников	250 м	

№	Наименование объекта	Показатель минимально допустимого уровня обеспеченности	Показатель максимально допустимого уровня территориальной доступности
23	Лечебно-профилактические медицинские организации (поликлиники, в т.ч. амбулатории)	5-7 машино-мест на 100 посещений 2-3 м/м на 100 сотрудников	250 м
24	Интернаты и пансионаты для престарелых и инвалидов	1 машино-место на 20-30 коек	250 м
25	Рынки постоянные: - универсальные и непродовольственные	1 машино-место на 30-40 м ² общей площади	250 м
	- продовольственные и сельскохозяйственные	1 машино-место на 40-50 м ² площади	
26	Рестораны и кафе	1 м/м на 4-5 посадочных мест	250 м
27	Железнодорожные вокзалы и автовокзалы	1 машино-место на 10-15 пассажиров	250 м
28	Объекты торгового назначения с широким ассортиментом товаров периодического спроса	15 машино-мест на 100 м ² торговой площади	250 м
29	Гостиницы	По СП 257.1325800	
Рекреационные территории и объекты отдыха			
29	Пляжи и парки в зонах отдыха	15-20 машино-мест на 100 одновременных посетителей	400 м
30	Лесопарки и заповедники	7-10 машино-мест на 100 одновременных посетителей	400 м
31	Базы кратковременного отдыха	10-15 машино-мест на 100 одновременных посетителей	400 м
32	Дома отдыха и санатории, санатории-профилактории, турбазы	3-5 машино-мест на 100 человек (отдыхающих и персонала)	400 м

Примечания: 1. Сооружения для постоянного хранения легковых автомобилей всех категорий следует проектировать:

- на территориях производственных зон, на территориях защитных зон между полосами отвода железных дорог и линиями застройки, в санитарно-защитных зонах производственных предприятий и железных дорог;
- на территориях жилых районов и микрорайонов (кварталов).

Автостоянки (открытые площадки) для хранения легковых автомобилей, принадлежащих постоянному населению населенного пункта, целесообразно временно размещать на участках, резервируемых для перспективного строительства объектов и сооружений различного функционального назначения, включая многоярусные механизированные автостоянки.

2. Наземные автостоянки вместимостью более 500 машино-мест следует размещать на территориях производственных и коммунально-складских зон.

3. На открытых автостоянках около объектов социальной инфраструктуры на расстоянии не далее 50 м от входа, а при жилых зданиях – не далее 100 м, следует выделять до 10 % мест (но не менее одного места) для транспорта инвалидов.

4. Гаражи для постоянного хранения автомобилей и других мототранспортных средств, принадлежащих инвалидам, следует предусматривать в радиусе пешеходной доступности не более 200 м от входов в жилые дома.

5. Требуемое для объекта количество машино-мест, установленное расчетом, следует размещать в пределах участка, отведенного под застройку этого объекта. Не допускается использовать для этих целей улично-дорожную сеть (включая проезжую часть, тротуары, полосы озеленения и другие элементы), а также участки, выделяемые застройщику под компенсационное благоустройство.

Дополнительно к местам постоянного хранения автотранспорта должны быть предусмотрены места для временного хранения автомобилей («гостевых парковок») – 25-30% от расчетного количества мест постоянного хранения.

Потребность в территории для хранения автотранспорта определяется исходя из способа хранения (наземная площадка или специализированные здания/сооружения), типа (встроенный, отдельно стоящий) и числа уровней зданий (сооружений). В случае, если территория для постоянного или временного хранения автотранспорта не выделяется (не резервируется) в составе территорий жилой застройки, то места хранения автомобилей должны быть предусмотрены в подземной и надземной частях жилых зданий, пристраиваться к зданиям другого функционального назначения или встраиваться в них.

Сооружения для хранения легковых автомобилей постоянного населения населенного пункта следует размещать в радиусе доступности 250 – 300 м от мест жительства автовладельцев, но не более чем в 800 м. Допускается увеличивать дальность подходов к сооружениям хранения легковых автомобилей для жителей кварталов с сохраняемой застройкой до 1500 м.

6. Открытые автостоянки и паркинги допускается размещать в жилых районах, микрорайонах (кварталах) при условии соблюдения санитарных разрывов (по СанПиН 2.2.1/2.1.1.1200-03) от автостоянок до объектов.

Таблица 2.2.2. Расчетные показатели объектов, предназначенных для предоставления транспортных услуг населению и организации транспортного обслуживания населения.

№	Наименование объекта	Показатель минимально допустимого уровня обеспеченности	Показатель максимально допустимого уровня территориальной доступности
1.	Остановки общественного пассажирского транспорта в границах населенного пункта	- в жилой зоне	500 (800) м от входа в жилое здание
		- в общественном центре	400 м от объектов
		- в производственной и коммунально-складской зоне	400 м от проходных
		- в зонах массового отдыха и спорта	800 м от главного входа
2.	Автобусные остановки на дорогах: - III категорий; IV-V категорий	1500-3000 м	Не нормируется
3.	Станции технического обслуживания общественного пассажирского транспорта	1 пост на 200 автомобилей	Не нормируется
4.	Автозаправочные станции	1 топливораздаточная колонка на 1200 автомобилей, зарегистрированных на территории МО	Не нормируется

Примечания:

- 1. Минимальное расстояние от остановок специализированного транспорта, перевозящего только инвалидов, до входов в общественные здания – 100 м.
- 2. Расстояние от жилых зданий, в которых проживают инвалиды, до остановки специализированных средств общественного транспорта, перевозящих инвалидов, – не более 300 м.

(Продолжение – на 8-й стр.)

СОСТАВ НОРМАТИВОВ ГРАДОСТРОИТЕЛЬНОГО ПРОЕКТИРОВАНИЯ МОЗДОКСКОГО ГОРОДСКОГО ПОСЕЛЕНИЯ МОЗДОКСКОГО РАЙОНА РЕСПУБЛИКИ СЕВЕРНАЯ ОСЕТИЯ-АЛАНИЯ

(Продолжение. Начало – на 5–7-й стр.)

3. Расчётные показатели минимально допустимого уровня обеспеченности объектами местного значения городского поселения в области физической культуры и массового спорта и показатели максимально допустимого уровня территориальной доступности таких объектов.

Таблица 3.1. Расчётные показатели для плоскостных спортивных сооружений.

№	Наименование вида объекта	Показатель минимально допустимого уровня обеспеченности	Показатель максимально допустимого уровня территориальной доступности
1.	Плоскостные спортивные сооружения	0,32 га на 1000 чел. ЕПС 40 чел	Радиус обслуживания в жилой застройке 500 м
2.	Спортивные залы	60-80 м ² на 1000 чел. ЕПС 32 чел.	Радиус обслуживания в жилой застройке 1 500 м
3.	Помещения для физкультурно-оздоровительных занятий	70-80 м ² на 1000 чел. ЕПС 32 чел.	Радиус обслуживания в жилой застройке 1 500 м
4.	Бассейн общего пользования	20-25 м ² зеркала воды на 1000 чел. ЕПС 18 чел.	Транспортная доступность 15-30 мин.

4. Расчётные показатели минимально допустимого уровня обеспеченности объектами местного значения городского поселения в области образования и расчётные показатели максимально допустимого уровня территориальной доступности таких объектов.

Таблица 4.1. Расчётные показатели в области образования.

№	Наименование вида объекта	Минимально допустимый уровень обеспеченности	Максимально допустимый уровень территориальной доступности	
1	Дошкольные образовательные организации	65 мест на 1 000 детей в возрасте 0-7 лет	Транспортно-пешеходная доступность 500 м	
		размер земельного участка м ² на 1 место при вместимости:		
		до 100 мест		44
		св. 100 мест		38
2	Общеобразовательные организации	95 мест на 1 000 детей в возрасте 7-18 лет	Транспортно-пешеходная доступность 1500 м	
		размер земельного участка, м ² на 1 место при вместимости:		
		св. 40 до 400 мест		55
		св. 400 до 500		65
		св. 500 до 600		55
		св. 600 до 800		45
3	Организации дополнительного образования детей	70 мест на 100 детей в возрасте 5-18 лет	Транспортная доступность 15-30 мин.	
		размер земельного участка 2 га		
4	Детские дома-интернаты	3 места на 1000 человек в возрасте 4-17 лет.	Транспортная доступность 15-30 мин.	

5. Расчётные показатели минимально допустимого уровня обеспеченности объектами местного значения городского поселения в области здравоохранения и показатели максимально допустимого уровня территориальной доступности таких объектов.

Таблица 5.1. Расчётные показатели для плоскостных спортивных сооружений.

№	Наименование вида объекта	Минимально допустимый уровень обеспеченности	Максимально допустимый уровень территориальной доступности	
1	Стационары для взрослых и детей для интенсивного лечения и кратковременного пребывания с вспомогательными зданиями и сооружениями	13 мест на 1000 чел.	Транспортная доступность 15-30 мин.	
		размер земельного участка, м ² на 1 койко-место:		
		до 50		150
		св. 50 до 100		150-100
2	Стационары для взрослых и детей для длительного лечения с вспомогательными зданиями и сооружениями	9 мест на 1000 чел.	Транспортная доступность 15-30 мин.	
		размер земельного участка, м ² на 1 койко-место:		
		до 50		360
		св. 50 до 100		310-360
		св. 100 до 200		260-310
		св. 200 до 300		210-260
3	Поликлиника, амбулатория, диспансер без стационара	45 посещений в смену на 1 000 чел.	Транспортная доступность 15-30 мин.	
		размер земельного участка, м ² на 100 посещений в смену:		
		встроенные	0,1, но не менее 0,2	
4	Фельдшерский пункт	1 объект на 1000 чел.	Транспортная доступность 15-30 мин.	
5	Станция (подстанция) скорой помощи	0,1 объект на 1000 чел.	Не нормируется	
		размер земельного участка на 1 автомобиль 0,05 га, но не менее 0,1		

6. Расчётные показатели минимально допустимого уровня обеспеченности объектами местного значения городского поселения в области утилизации и переработки твердых коммунальных отходов и показатели максимально допустимого уровня территориальной доступности таких объектов для населения Моздокского городского поселения.

Таблица 6.1. Расчётные показатели в области утилизации и переработки твердых коммунальных отходов.

№	Наименование вида объекта	Минимально допустимый уровень обеспеченности	Максимально допустимый уровень территориальной доступности
1	Полигон захоронения ТКО	0,02-0,05 га на 1 тыс. твердых коммунальных отходов в год	Не нормируется
2	Мусоросортировочные и мусороперерабатывающие объекты	0,05 га на 1 тыс. твердых коммунальных отходов в год	Не нормируется
3	Площадки для установки контейнеров для сбора, в том числе раздельного, твердых коммунальных отходов	Обеспеченность контейнерными площадками 100 % определяется исходя из численности населения, объема образования отходов [1] и необходимого для населенного пункта числа контейнеров для сбора мусора [2], с учетом положений территориальной схемы обращения с отходами	100 м
		Не более 5 контейнеров на площадку	

Примечания:

- Нормы накопления твердых коммунальных отходов для городских поселений:
 - от благоустроенного жилого фонда (имеющего водопровод, канализацию, центральное отопление) – 0,45 тонн/ чел. в год;
 - от неблагоустроенного жилого фонда (не имеющего канализации, с местным отоплением на твердом топливе) – 0,45 тонн/ чел. в год;
 - общее количество твердых коммунальных отходов по городскому поселению с учетом общественных зданий – 0,63 тонн/ чел. в год.

Нормы накопления крупногабаритных коммунальных отходов следует принимать в размере 8% в составе приведенных значений твердых коммунальных отходов.

2. Для определения числа устанавливаемых контейнеров (мусоросборников) следует исходить из численности населения, пользующегося мусоросборниками, нормы накопления отходов, сроков хранения отходов. Расчетный объем мусоросборников должен соответствовать фактическому накоплению отходов в периоды наибольшего их образования.

Необходимое число контейнеров рассчитывается по формуле:

Бконт = Пгод × t × K / (365 × V), где

Пгод – годовое накопление твердых коммунальных отходов, куб. м;

t – периодичность удаления отходов в сутки;

K – коэффициент неравномерности отходов, равный 1,25;

V – вместимость контейнера.

3. Контейнерную площадку для сбора мусора располагают на асфальтовой или бетонной платформе с уклоном 0,02%, размер площадки зависит от типа контейнера.

7. Расчётные показатели минимально допустимого уровня обеспеченности объектами местного значения городского поселения в областях, связанных с решением вопросов местного значения Моздокского городского поселения.

Перечень объектов и расчётные показатели для объектов местного значения в иных областях установлены в соответствии с решением вопросов местного значения Моздокского городского поселения в различных сферах по соответствующим структурным подразделениям и регламентируются отдельными нормативно-правовыми актами. Расчётные показатели минимально допустимого уровня обеспеченности объектами местного значения в иных областях и показатели максимально допустимого уровня территориальной доступности таких объектов представлены в п. 7.1 – 7.5 нормативов градостроительного проектирования Моздокского городского поселения.

7.1. Расчётные показатели в области культуры и искусства.

Таблица 7.1.1. Расчётные показатели в области культуры и искусства.

№	Наименование вида объекта	Минимально допустимый уровень обеспеченности	Максимально допустимый уровень территориальной доступности	
1	Краеведческий музей	1 объект на городское поселение	Транспортная доступность 15-30 мин	
2	Многофункциональные концертные, зрительные залы при учреждениях культуры	50 мест на 1 000 человек	Транспортная доступность 15-30 мин.	
3	Дом культуры	1 объект на 25 тыс. человек	Транспортная доступность 15-30 мин.	
4	Библиотеки:	Общедоступная библиотека	1 объект на 20 тыс. человек 4000-4500 ед. хранения фондов на 1 000 человек 2-3 места в читальных залах на 1 000 человек	Транспортная доступность 15-30 мин.
		Точка доступа к полнотекстовым информационным ресурсам	1 объект на городское поселение	Транспортная доступность 15-30 мин.
5	Кинозал	1 объект на 20 тыс. чел. 25 мест на 1 000 чел.	Транспортная доступность 15-30 мин.	

7.2. Расчётные показатели в области социального обслуживания населения.

Таблица 7.2.1. Расчётные показатели в области социального обслуживания населения.

№	Наименование вида объекта	Минимально допустимый уровень обеспеченности	Максимально допустимый уровень территориальной доступности
1	Центр социального обслуживания, в т. ч. для граждан пожилого возраста и инвалидов	28 мест на 1 000 человек в возрасте с 18 лет	Транспортная доступность 30 мин
2	Учреждения медико-социального обслуживания (хоспис, дом престарелых)	2 места на 1000 лиц старшей возрастной группы	Транспортная доступность 30 мин

7.3. Расчётные показатели в области местного самоуправления.

Таблица 7.3.1. Расчётные показатели в области местного самоуправления.

№	Наименование вида объекта	Минимально допустимый уровень обеспеченности	Максимально допустимый уровень территориальной доступности
1	Административно-управленческое учреждение	Площадь помещений 30 кв. м на сотрудника	Транспортная доступность 30 мин.
2	Муниципальный архив*	Площадь хранения 2,5 кв. м на 1000 единиц хранения	Пешеходная доступность от Административно-управленческого учреждения 15 мин.

Примечание: 1. * Объекты рекомендуется располагать в непосредственной близости к Административно-управленческим учреждениям и к их структурным подразделениям.

7.4. Расчётные показатели в области ритуального обслуживания населения.

Таблица 7.4.1. Расчётные показатели в области ритуального обслуживания населения.

№	Наименование вида объекта	Минимально допустимый уровень обеспеченности	Максимально допустимый уровень территориальной доступности
1	Бюро похоронного обслуживания населения	1 объект на городское поселение	Транспортная доступность 60 мин
2	Кладбища	Смешанного и традиционного захоронения- 0,24 га на 1000 жителей	Не нормируется
		Урновых захоронений после кремации – 0,02 га на 1000 жителей	

Примечания:

- Формирование кладбищ площадью более 40 га не допускается.

СОСТАВ НОРМАТИВОВ ГРАДОСТРОИТЕЛЬНОГО ПРОЕКТИРОВАНИЯ МОЗДОКСКОГО ГОРОДСКОГО ПОСЕЛЕНИЯ МОЗДОКСКОГО РАЙОНА РЕСПУБЛИКИ СЕВЕРНАЯ ОСЕТИЯ-АЛАНИЯ

7.5. Расчётные показатели в области гражданской обороны и защиты населения и территории от чрезвычайных ситуаций природного и техногенного характера.

Таблица 7.5.1. Расчётные показатели в области защиты населения и территории от чрезвычайных ситуаций природного и техногенного характера.

№	Наименование вида объекта	Минимально допустимый уровень обеспеченности	Максимально допустимый уровень территориальной доступности
1	Убежища, укрытия	при одноярусном расположении нар - 0,6 кв. м; при двухъярусном расположении нар - 0,5 кв. м; при трехъярусном расположении нар - 0,4 кв. м площади пола помещений на 1-го укываемого	Пешеходная доступность - 500 м; до 1000 м по согласованию с территориальными органами МЧС России
2	Здания административные, в том числе для размещения сил и средств защиты населения и территории от чрезвычайных ситуаций природного и техногенного характера, аварийно-спасательных служб, в т.ч. поисково-спасательных, лабораторий, образовательных организаций по подготовке спасателей, объектов по подготовке собак и т.д.	По заданию на проектирование	Не нормируется
3	Пожарно-спасательная часть	Кол-во объектов на городское поселение 2 объекта на 6 пожарных автомобилей	Время прибытия первого подразделения пожарной охраны, 10 мин.
4	Источники наружного противопожарного водоснабжения	По расчету в соответствии с СП 8.13130.2009	Радиус обслуживания 500 м
5	Берегозащитные сооружения	Обеспеченность 100 % береговой линии, требующей защиты	Не нормируется
6	Сооружения по защите территорий от чрезвычайных ситуаций природного и техногенного характера	Обеспеченность 100 % территории, требующей защиты	Не нормируется
7	Объекты информирования и оповещения	Обеспеченность системами 100 %	Не нормируется

7.6. Расчётные показатели в области охраны порядка.

Таблица 7.6.1. Расчётные показатели в области охраны порядка.

№	Наименование вида объекта	Минимально допустимый уровень обеспеченности	Максимально допустимый уровень территориальной доступности
1	Отделение полиции	1 объект на административный участок*	Не нормируется

Примечание: * Количество и границы административных участков определяются территориальными органами МВД России.

7.7. Расчётные показатели в области рекреации.

Таблица 7.7.1. Расчётные показатели в области рекреации.

№	Наименование вида объекта	Минимально допустимый уровень обеспеченности	Максимально допустимый уровень территориальной доступности
1	Санатории-профилактории	По заданию на проектирование размер земельного участка, 70-100 м ² на одно место	Транспортная доступность 60 мин
2	Санаторные детские лагеря	По заданию на проектирование размер земельного участка, 200 м ² на одно место	Транспортная доступность 60 мин
3	Дома отдыха (пансионаты)	По заданию на проектирование размер земельного участка, 120-130 м ² на одно место	Транспортная доступность 60 мин
4	База отдыха предприятий и организаций, молодежные лагеря	По заданию на проектирование размер земельного участка, 140-160 м ² на одно место	Транспортная доступность 60 мин
5	Курортные гостиницы	По заданию на проектирование размер земельного участка, 65-75 м ² на одно место	Транспортная доступность 60 мин
6	Детские лагеря	По заданию на проектирование размер земельного участка, 150-200 м ² на одно место	Транспортная доступность 60 мин
7	Оздоровительные лагеря для старшеклассников	По заданию на проектирование размер земельного участка, 175-200 м ² на одно место	Транспортная доступность 60 мин
8	Туристические гостиницы	По заданию на проектирование размер земельного участка, 70-100 м ² на одно место	Транспортная доступность 60 мин
9	Туристические базы	По заданию на проектирование размер земельного участка, 50-75 м ² на одно место	Транспортная доступность 60 мин
10	Мотели	По заданию на проектирование размер земельного участка, 75-100 м ² на одно место	Транспортная доступность 60 мин
11	Кемпинги	По заданию на проектирование размер земельного участка, 135-150 м ² на одно место	Транспортная доступность 60 мин

7.8. Расчётные показатели в области административно-делового назначения.

Таблица 7.8.1. Расчётные показатели в области административно-делового назначения.

№	Наименование вида объекта	Минимально допустимый уровень обеспеченности	Максимально допустимый уровень территориальной доступности
1	Туристические гостиницы	По заданию на проектирование размер земельного участка, 70-100 м ² на одно место	Транспортная доступность 60 мин

7.9. Расчётные показатели в области жилищного строительства.

Таблица 7.9.1. Расчётные показатели в области жилищного строительства.

№	Наименование вида объекта	Минимально допустимый уровень обеспеченности
1	Обеспеченность общей жилой площадью жилых домов социального назначения	18 кв. м/чел.
2	Обеспеченность общей жилой площадью при новом строительстве на свободных территориях	35 кв. м/чел.
3	Обеспеченность общей жилой площадью при реконструкции объектов капитального строительства жилого назначения во всех планировочных районах	30 кв. м/чел.
4	Норма предоставления площади жилого помещения по договору социального найма, м ² общей площади жилых помещений на человека	на семью из трех и более человек - 18 кв. м/чел. на семью из двух человек - 21 кв. м/чел. на одиноко проживающих граждан - 33 кв. м/чел.

7.10. Расчётные показатели в области связи, общественного питания, торговли, бытового и коммунального обслуживания.

Таблица 7.10.1. Расчётные показатели в области связи, общественного питания, торговли, бытового и коммунального обслуживания.

№	Наименование вида объекта	Минимально допустимый уровень обеспеченности	Максимально допустимый уровень территориальной доступности
1	Отделение связи	1 объект на городское поселение	Транспортная доступность 30 мин.
2	Предприятия общественного питания	40 мест на 1000 чел.	Транспортная Доступность 1000 м
3	Предприятия торговли	350 кв. м на 1000 чел.	Транспортная Доступность 1000 м
4	Предприятия бытового обслуживания	9 рабочих мест на 1000 чел.	Транспортная Доступность 1500 м

8. Расчетные показатели в области рекреации и благоустройства территории.

Таблица 8.1. Расчетные показатели в области рекреации и благоустройства территории.

№	Наименование вида объекта	Минимально допустимый уровень обеспеченности	Максимально допустимый уровень территориальной доступности
1	Пляж	8 кв. м на посетителя	Транспортная доступность 60-90 мин.
2	Озелененные территории общего пользования	10 м ² / на чел.	Не нормируется
3	Лесопарки	не более 10 чел. / га	Транспортная доступность 60-90 мин.
4	Леса	не более 1-3 чел. / га	Транспортная доступность 60-90 мин.
5	Питомники древесных и кустарниковых растений	3-5 м ² / на чел. Площадь 80 га	Транспортная доступность 60 мин.
6	Цветочно-оранжерейные хозяйства	0,4 м ² / на чел. Площадь 80 га	Транспортная доступность 60 мин.
7	Парк культуры и отдыха	не более 100 чел. / га Площадь 15 га	Транспортная доступность 30-60 мин.
8	Сквер	Площадь 0,5 га	Пешеходная доступность 15 мин.
9	Площадки общего пользования различного назначения в микрорайонах (кварталах) жилых зон	не менее 10% общей площади микрорайона (квартала) жилой зоны	Пешеходная доступность в жилой застройке 500 м

Примечания:

1. Количество посетителей, одновременно находящихся на территории рекреационных объектов общего пользования, рекомендуется принимать 10 - 15% от численности населения, проживающего в радиусе доступности объекта рекреации.

Таблица 8.2. Расчетные показатели обеспеченности площадками дворового благоустройства.

№	Площадки	Удельные размеры площадок, м ² /чел.
1	Для игр детей дошкольного и младшего школьного возраста	0,7
2	Для отдыха взрослого населения	0,1
3	Для занятий физкультурой	2,0
4	Для хозяйственных целей и выгула собак	0,3
5	Для дворового озеленения	2,0

Примечания:

Удельные размеры площадок для занятий физкультурой допускается уменьшать, но не более чем на 50%, при формировании единого физкультурно-оздоровительного комплекса микрорайона для школьников и населения.

МАТЕРИАЛЫ ПО ОБОСНОВАНИЮ РАСЧЕТНЫХ ПОКАЗАТЕЛЕЙ, СОДЕРЖАЩИХСЯ В ОСНОВНОЙ ЧАСТИ МНГП МОЗДОКСКОГО ГОРОДСКОГО ПОСЕЛЕНИЯ

Расчетные показатели минимально допустимого уровня обеспеченности объектами местного значения и показатели максимально допустимого уровня территориальной доступности таких объектов для населения Моздокского городского поселения установлены в соответствии с действующими федеральными и региональными нормативно-правовыми актами в области регулирования вопросов градостроительной деятельности и полномочий Моздокского городского поселения, на основании параметров и условий социально-экономического развития муниципального района и его городского и сельских поселений, социальных, демографических, природно-экологических и иных условий развития территории поселения, условий осуществления градостроительной деятельности на территории субъекта Российской Федерации в части формирования объектов местного значения Моздокского городского поселения. Обоснование расчетных показателей для объектов местного значения, содержащихся в основной части нормативов градостроительного проектирования Моздокского городского поселения представлены в Таблице 1.

Таблица 1.

№ п.п	Наименование объекта	Расчетный показатель	Обоснование расчетного показателя
1	Объекты местного значения в области инженерного обеспечения (электро-, тепло-, газо-, водоснабжение населения и водоотведение)		
1.1	Объекты электроснабжения	Показатель минимально допустимого уровня обеспеченности	Объем электропотребления принят в соответствии с СП 42.13330.2016 «Градостроительство. Планировка и застройка городских и сельских поселений. Актуализированная редакция СНиП 2.07.01-89*» (утв. Приказом Минстроя России от 30.12.2016 № 1034/пр, в ред. от 10.02.2017). Приложение Л. Размеры земельных участков для объектов электроснабжения установлены в соответствии с ВСН 14278 тм-т1 «Нормы отвода земель для электрических сетей напряжением 0,38-750 кВ».

(Продолжение – на 10-й стр.)

СОСТАВ НОРМАТИВОВ ГРАДОСТРОИТЕЛЬНОГО ПРОЕКТИРОВАНИЯ МОЗДОКСКОГО ГОРОДСКОГО ПОСЕЛЕНИЯ МОЗДОКСКОГО РАЙОНА РЕСПУБЛИКИ СЕВЕРНАЯ ОСЕТИЯ-АЛАНИЯ

(Продолжение. Начало – на 5–9-й стр.)

№ п.п	Наименование объекта	Расчетный показатель	Обоснование расчетного показателя	№ п.п	Наименование объекта	Расчетный показатель	Обоснование расчетного показателя
1.2	Объекты, газоснабжения	Показатель минимально допустимого уровня обеспеченности	Объем газопотребления принят в соответствии с п. 3.12 СП 42-101-2003 «Общие положения по проектированию и строительству газораспределительных систем из металлических и полиэтиленовых труб» (принят и введен в действие решением Межведомственного координационного совета по вопросам технического совершенствования газораспределительных систем и других инженерных коммуникаций, протокол от 08.07.2003 г. №32). П.3.12: - при наличии централизованного горячего водоснабжения 120 м³/год на 1 чел.; - при горячем водоснабжении от газовых водонагревателей 300 м³/год на 1 чел.; - при отсутствии всяких видов горячего водоснабжения – 180 м³/год на 1 чел. (220 м³/год на 1 чел. в сельской местности); Размеры земельных участков для объектов газоснабжения установлены в соответствии с п. 12.29, п. 12.30 СП 42.13330.2016 г. «Градостроительство. Планировка и застройка городских и сельских поселений. Актуализированная редакция СНиП 2.07.01-89*» (утв. Приказом Минстроя России от 30.12.2016 г. №1034/пр, в ред. от 10.02.2017 г.).	2.2	Обеспеченность населения машино-местами	Показатель минимально допустимого уровня обеспеченности	- По данным Федеральной службы государственной статистики в Республике Северной Осетии-Алании количество автомобилей на 1000 жителей равно: 275. Требуемое расчетное число машино-мест стоянки для временного хранения автомобилей на 1000 человек равно: $275 \times 0,25 = 69$, где 0,25 – открытые стоянки для временного хранения легковых автомобилей в жилых районах, согласно СП 42.13330.2016 следует предусматривать из расчета не менее чем 25% (в жилой зоне) расчетного парка индивидуальных легковых автомобилей; - Требуемое расчетное число машино-мест стоянки для постоянного хранения автомобилей на 1000 человек равно: $275 \times 0,75 = 207$; - Количество машино-мест на открытых приобъектных стоянках у общественных зданий, учреждений, предприятий, торговых центров, вокзалов и т.д. (в том числе встроенных, пристроенных к жилым зданиям) определяется в соответствии с Приложением Ж 42.13330.2016 г. «Градостроительство. Планировка и застройка городских и сельских поселений. Актуализированная редакция СНиП 2.07.01-89*» (утв. Приказом Минстроя России от 30.12.2016 г. №1034/пр, в ред. от 10.02.2017 г.).
			Показатель максимального допустимого уровня территориальной доступности			Установлен в соответствии с п. 11.32 42.13330.2016 г. «Градостроительство. Планировка и застройка городских и сельских поселений. Актуализированная редакция СНиП 2.07.01-89*» (утв. Приказом Минстроя России от 30.12.2016 г. №1034/пр, в ред. от 10.02.2017 г.).	
1.3	Объекты теплоснабжения	Показатель минимально допустимого уровня обеспеченности	Объем теплотребления принят в соответствии с Приложением А СП 42-101-2003 «Общие положения по проектированию и строительству газораспределительных систем из металлических и полиэтиленовых труб» (принят и введен в действие решением Межведомственного координационного совета по вопросам технического совершенствования газораспределительных систем и других инженерных коммуникаций, протокол от 08.07.2003 г. №32): - при наличии в квартире газовой плиты и централизованного горячего водоснабжения при газоснабжении природным газом 4100 МДж (970 тыс. ккал) на 1 чел. в год; - при наличии в квартире газовой плиты и газового водонагревателя (при отсутствии централизованного горячего водоснабжения) при газоснабжении природным газом 10 000 МДж (2400 тыс. ккал) на 1 чел. в год; - при наличии в квартире газовой плиты и отсутствии централизованного горячего водоснабжения и газового водонагревателя при газоснабжении природным газом 6 000 МДж (1430 тыс. ккал) на 1 чел. в год. Размеры земельных участков для котельных установлены в соответствии с п. 12.27 Таблица 12.4 СП 42.13330.2016 г. «Градостроительство. Планировка и застройка городских и сельских поселений. Актуализированная редакция СНиП 2.07.01-89*» (утв. Приказом Минстроя России от 30.12.2016 г. №1034/пр, в ред. от 10.02.2017 г.);	2.3	Остановки общественного пассажирского транспорта	Показатель минимально допустимого уровня обеспеченности	Пункт 11.25 СП 42.13330.2016 г. «СНиП 2.07.01-89* Градостроительство. Планировка и застройка городских и сельских поселений» (утв. Приказом Минстроя России от 30.12.2016 г. №1034/пр, в ред. от 10.02.2017 г.).
			Показатель максимального допустимого уровня территориальной доступности			Пункт 11.24 СП 42.13330.2016 г. «СНиП 2.07.01-89* Градостроительство. Планировка и застройка городских и сельских поселений» (утв. Приказом Минстроя России от 30.12.2016 г. №1034/пр, в ред. от 10.02.2017 г.); Распоряжение Министерства транспорта Российской Федерации от 31 января 2017 года №НА-19-р.	
1.4	Объекты водоснабжения	Показатель минимально допустимого уровня обеспеченности	Объем водопотребления принят в соответствии с п. 5.1 СП 31.13330.2012 г. «Водоснабжение. Наружные сети и сооружения» (утв. Приказом Минрегион России от 29.12.2011 г. №635/14): - при застройке зданиями, оборудованными внутренним водопроводом и канализацией, с ванными и местными водонагревателями – 140-190 л/сут. на 1 чел.; - то же, с централизованным горячим водоснабжением 195-220 л/сут. на 1 чел. Размеры земельных участков для водопроводных очистных сооружений установлены в соответствии с п. 12.4. СП 42.13330.2016 г. «Градостроительство. Планировка и застройка городских и сельских поселений. Актуализированная редакция СНиП 2.07.01-89*» (утв. Приказом Минстроя России от 30.12.2016 г. №1034/пр, в ред. от 10.02.2017 г.);	2.4	Станции технического обслуживания общественного пассажирского транспорта	Показатель минимально допустимого уровня обеспеченности	Пункт 11.40 СП 42.13330.2016 г. «СНиП 2.07.01-89* Градостроительство. Планировка и застройка городских и сельских поселений» (утв. Приказом Минстроя России от 30.12.2016 г. №1034/пр, в ред. от 10.02.2017 г.).
			Показатель максимального допустимого уровня обеспеченности			Пункт 11.41 СП 42.13330.2016 г. «СНиП 2.07.01-89* Градостроительство. Планировка и застройка городских и сельских поселений» (утв. Приказом Минстроя России от 30.12.2016 г. №1034/пр, в ред. от 10.02.2017 г.).	
1.5	Объекты водоотведения	Показатель минимально допустимого уровня обеспеченности	Объем водоотведения принят в соответствии с п. 5.1.1 СП 32.13330.2012 г. «Канализация. Наружные сети и сооружения» (утв. Приказом Минрегион России от 29.12.2011 г. №635/11) равным водопотреблению: - при застройке зданиями, оборудованными внутренним водопроводом и канализацией, с ванными и местными водонагревателями – 140-190 л/сут. на 1 чел.; - то же, с централизованным горячим водоснабжением 195-220 л/сут. на 1 чел. Размеры земельных участков для очистных сооружений канализации установлены в соответствии с п. 12 табл. 12.1 СП 42.13330.2016 г. «Градостроительство. Планировка и застройка городских и сельских поселений. Актуализированная редакция СНиП 2.07.01-89*» (утв. Приказом Минстроя России от 30.12.2016 г. №1034/пр, в ред. от 10.02.2017 г.). Суточный объем поверхностного стока п. 12 табл. 12.2 СП 42.13330.2016 г. «Градостроительство. Планировка и застройка городских и сельских поселений. Актуализированная редакция СНиП 2.07.01-89*» (утв. Приказом Минстроя России от 30.12.2016 г. №1034/пр, в ред. от 10.02.2017 г.).	3.2	Помещения для физкультурно-оздоровительных занятий	Показатель минимально допустимого уровня обеспеченности	Показатели ЕПС Приняты в соответствии с Табл. 4.1. и 4.2 СП 31-112-2004 Физкультурно-спортивные залы, утвержденным Приказами ректора Санкт-Петербургской государственной академии физической культуры им. П.Ф. Лесгафта от 09.02.2005 г. №25 и директора ФГУП «Институт общественных зданий» от 23.06.2004 г. №11.
			Показатель максимального допустимого уровня территориальной доступности			В соответствии с Методическими рекомендациями, утвержденными Приказом Министерства спорта РФ от 21.03.2018 г. №244: - Потребность населения в объектах спорта определяется исходя из уровня обеспеченности объектами спорта, который к 2030 году рекомендуется достичь в размере 100%; - Обеспеченность объектами спорта определяется исходя из Единовременной пропускной способности объекта спорта (ЕПС); - При определении нормативной потребности населения в объектах физической культуры и спорта рекомендуется использовать усредненный норматив ЕПС, равный 122 человека на 1000 населения .	
2.1	Автомобильные дороги местного значения, велосипедные дорожки	Показатель минимально допустимого уровня обеспеченности	Категории улиц и дорог, а также предельные значения расчетных показателей для проектирования сети улиц и дорог приняты в соответствии с п. 11.4-11.7 СП 42.13330.2016 г. «Градостроительство. Планировка и застройка городских и сельских поселений. Актуализированная редакция СНиП 2.07.01-89*» (утв. Приказом Минстроя России от 30.12.2016 г. №1034/пр, в ред. от 10.02.2017 г.).	3.2.4	Бассейн общего пользования	Показатель минимально допустимого уровня обеспеченности	Приложение Д СП 42.13330.2016 СНиП 2.07.01-89* «Градостроительство. Планировка и застройка городских и сельских поселений. Актуализированная редакция СНиП 2.07.01-89*» (утв. Приказом Минстроя России от 30.12.2016 г. №1034/пр, в ред. от 10.02.2017 г.).
			Показатель максимального допустимого уровня территориальной доступности			п. 10.4 СП 42.13330.2016 г. СНиП 2.07.01-89* «Градостроительство. Планировка и застройка городских и сельских поселений. Актуализированная редакция СНиП 2.07.01-89*» (утв. Приказом Минстроя России от 30.12.2016 г. №1034/пр, в ред. от 10.02.2017 г.).	

СОСТАВ НОРМАТИВОВ ГРАДОСТРОИТЕЛЬНОГО ПРОЕКТИРОВАНИЯ МОЗДОКСКОГО ГОРОДСКОГО ПОСЕЛЕНИЯ МОЗДОКСКОГО РАЙОНА РЕСПУБЛИКИ СЕВЕРНАЯ ОСЕТИЯ-АЛАНИЯ

№ п.п	Наименование объекта	Расчетный показатель	Обоснование расчетного показателя	№ п.п	Наименование объекта	Расчетный показатель	Обоснование расчетного показателя
4				6			
Объекты местного значения в области образования				Объекты местного значения в области обработки, утилизации, обезвреживания, размещения твердых коммунальных отходов			
4.1	Дошкольные образовательные организации	Показатель минимально допустимого уровня обеспеченности	В соответствии с Приложением к Письму Министерства образования и науки Российской Федерации от 04.05.2016 г. №АК-950/02 (утв. заместителем министра образования и науки Российской Федерации А.А. Климовым от 04.05.2016 г. №АК-15/02вн), минимальное значение показателя числа мест в дошкольных образовательных организациях в расчете на 100 детей в возрасте от 0 до 7 лет, указанное Министерством образования РФ, - 65 мест на 100 детей в возрасте 0-7 лет для городской местности. Размеры земельных участков приняты в соответствии с Приложением Д СП 42.13330.2016 г. «Градостроительство. Планировка и застройка городских и сельских поселений. Актуализированная редакция СНиП 2.07.01-89*» (утв. Приказом Минстроя России от 30.12.2016 г. №1034/пр, в ред. от 10.02.2017 г.).	6.1	Полигон захоронения ТКО	Показатель минимально допустимого уровня обеспеченности	Принят исходя из текущей обеспеченности региона объектами в области обращения с твердыми бытовыми отходами, в соответствии с государственной политикой Российской Федерации в области обращения с твердыми бытовыми отходами, с учетом требований СП 42.13330.2016 «СНиП 2.07.01-89* Градостроительство. Планировка и застройка городских и сельских поселений» (утв. Приказом Минстроя России от 30.12.2016 г. №1034/пр, в ред. от 10.02.2017 г.), с учетом полномочий городского поселения и с учетом Республиканских нормативов градостроительного проектирования Республики Северная Осетия-Алания, утвержденных Правительством Республики Северная Осетия-Алания от 09.04.2010 г. №107. Согласно Таблицы 12.3 СП 42.13330.2016, площадь полигона коммунальных отходов на 1000 т бытовых отходов, составляет 0,02 га.
		Показатель максимального допустимого уровня территориальной доступности	Максимально допустимый уровень территориальной доступности принят на уровне, установленном п.10.4 табл. 10.1 СП 42.13330.2016 г. «Градостроительство. Планировка и застройка городских и сельских поселений. Актуализированная редакция СНиП 2.07.01-89*» (утв. Приказом Минстроя России от 30.12.2016 г. №1034/пр, в ред. от 10.02.2017 г.), с учетом территориальных особенностей расселения городского поселения, а также с учетом Республиканских нормативов градостроительного проектирования Республики Северная Осетия-Алания, утвержденных Правительством Республики Северная Осетия-Алания от 09.04.2010 г. №107 – для городского населения 500 м.				
4.2	Общеобразовательные организации	Показатель минимально допустимого уровня обеспеченности	В соответствии с Приложением к Письму Министерства образования и науки Российской Федерации от 04.05.2016 г. №АК-950/02 (утв. заместителем министра образования и науки Российской Федерации А.А. Климовым от 04.05.2016 г. №АК-15/02вн), минимальное значение показателя числа мест в общеобразовательных учреждениях 95 мест на 100 детей в возрасте 7-18 лет для городской местности. Размеры земельных участков приняты в соответствии с Приложением Д СП 42.13330.2016 г. «Градостроительство. Планировка и застройка городских и сельских поселений. Актуализированная редакция СНиП 2.07.01-89*» (утв. Приказом Минстроя России от 30.12.2016 г. №1034/пр, в ред. от 10.02.2017 г.).	7	Объекты местного значения в областях, связанных с решением вопросов местного значения Моздокского городского поселения		
		Показатель максимального допустимого уровня территориальной доступности	Максимально допустимый уровень территориальной доступности принят на уровне, установленном п. 10.4 табл. 10.1 СП 42.13330.2016 г. «Градостроительство. Планировка и застройка городских и сельских поселений. Актуализированная редакция СНиП 2.07.01-89*» (утв. Приказом Минстроя России от 30.12.2016 г. №1034/пр, в ред. от 10.02.2017 г.), с учетом территориальных особенностей расселения городского поселения, а также с учетом Республиканских нормативов градостроительного проектирования Республики Северная Осетия-Алания, утвержденных Правительством Республики Северная Осетия-Алания от 09.04.2010 г. №107 - для городского населения 1500 м.		В области культуры и искусства		
4.3	Организации дополнительного образования детей	Показатель минимально допустимого уровня обеспеченности	Принимается в соответствии с Приложением к Письму Министерства образования и науки Российской Федерации от 04.05.2016 г. №АК-950/02 (утв. заместителем министра образования и науки Российской Федерации А.А. Климовым от 04.05.2016 г. №АК-15/02вн) на уровне 75 мест на 100 детей в возрасте 5-18 лет.	7.1.1	Краеведческий музей	Показатель минимально допустимого уровня обеспеченности и показатель максимального допустимого уровня территориальной доступности	Установлен на основании Таб. 2 Методических рекомендаций субъектам РФ и органам местного самоуправления по развитию сети организаций культуры и обеспеченности населения услугами организаций культуры, утвержденных распоряжением Министерства культуры Российской Федерации от 02.08.2017 г. №Р-965, 1 объект на городское поселение независимо от численности населения с транспортной доступностью 15-30 мин.
		Показатель максимального допустимого уровня территориальной доступности	Максимально допустимый уровень территориальной доступности принят на уровне, установленном п. 10.4 табл. 10.1 СП 42.13330.2016 г. «Градостроительство. Планировка и застройка городских и сельских поселений. Актуализированная редакция СНиП 2.07.01-89*» (утв. Приказом Минстроя России от 30.12.2016 г. №1034/пр, в ред. от 10.02.2017 г.), с учетом территориальных особенностей расселения городского поселения - 30 мин.				7.1.3
4.4	Детские дома-интернаты	Показатель минимально допустимого уровня обеспеченности	Согласно СП 42.13330.2016. «Градостроительство. Планировка и застройка городских и сельских поселений. Актуализированная редакция СНиП 2.07.01-89*» (утв. Приказом Минстроя России от 30.12.2016 г. №1034/пр, в ред. от 10.02.2017 г.) минимальное количество мест в детских домах-интернатах составляет 3 места на 1000 человек в возрасте 4-17 лет.	7.1.4	Многофункциональные концертные, зрительные залы при учреждениях культуры	Показатель минимально допустимого уровня обеспеченности	
		Показатель максимального допустимого уровня территориальной доступности	Максимально допустимый уровень территориальной доступности принят с учетом территориальных особенностей расселения городского поселения на уровне 30 мин.				7.1.4
5				7			
Объекты в области здравоохранения				Объекты местного значения в областях, связанных с решением вопросов местного значения Моздокского городского поселения			
	Расчетные показатели объектов, относящихся к области здравоохранения	Показатель минимально допустимого уровня обеспеченности	СП 42.13330.2011 Градостроительство. Планировка и застройка городских и сельских поселений. Актуализированная редакция СНиП 2.07.01-89* Приложение Ж. Расчетные нормативы размещения отдельных видов медицинских организаций, включенных в номенклатуру медицинских организаций, исходя из условий, видов, форм оказания медицинской помощи и рекомендуемой численности обслуживаемого населения установлены приложением к требованиям по размещению медицинских организаций государственной системы здравоохранения и муниципальной системы здравоохранения исходя из потребностей населения, утвержденных приказом Министерства здравоохранения Российской Федерации от 27 февраля 2016 г. №132н.	7.1.4	Точка доступа к полнотекстовым информационным ресурсам	Показатель минимально допустимого уровня обеспеченности и показатель максимального допустимого уровня территориальной доступности	Установлен на основании табл. 1 Методических рекомендаций субъектам РФ и органам местного самоуправления по развитию сети организаций культуры и обеспеченности населения услугами организаций культуры, утвержденных распоряжением Министерства культуры РФ от 02.08.2017 г. №Р-965, 1 точка независимо от количества населения с транспортной доступностью 15-30 мин.
		Показатель максимального допустимого уровня территориальной доступности	Максимально допустимый уровень территориальной доступности принят на уровне, установленном пунктом 10.4 (таблица 5) СП 42.13330.2011 Градостроительство. Планировка и застройка городских и сельских поселений. Актуализированная редакция СНиП 2.07.01-89*. СП 42.13330.2011 Градостроительство. Планировка и застройка городских и сельских поселений. Актуализированная редакция СНиП 2.07.01-89* (Приложение Ж).				7.1.5

СОСТАВ НОРМАТИВОВ ГРАДОСТРОИТЕЛЬНОГО ПРОЕКТИРОВАНИЯ МОЗДОКСКОГО ГОРОДСКОГО ПОСЕЛЕНИЯ МОЗДОКСКОГО РАЙОНА РЕСПУБЛИКИ СЕВЕРНАЯ ОСЕТИЯ-АЛАНИЯ

(Окончание. Начало – на 5–11-й стр.)

№ п.п	Наименование объекта	Расчетный показатель	Обоснование расчетного показателя
7.1.6	Кинозал	Показатель минимально допустимого уровня обеспеченности	Согласно табл. 9 Методических рекомендаций субъектам РФ и органам местного самоуправления по развитию сети организаций культуры и обеспеченности населения услугами организаций культуры, утвержденных распоряжением Министерства культуры РФ от 02.08.2017 г. №Р-96, минимальный уровень обеспеченности кинозалами для городского поселения 1 объект на 20 тыс. жителей. Согласно Приложению Д СП 42.13330.2016 «Градостроительство. Планировка и застройка городских и сельских поселений. Актуализированная редакция СНиП 2.07.01-89*» (утв. Приказом Минстроя России от 30.12.2016 г. №1034/пр, в ред. от 10.02.2017), нормируемое количество мест в кинозалах 25-35 на 1 000 чел.
		Показатель максимального допустимого уровня территориальной доступности	Установлен на основании табл. 9 Методических рекомендаций субъектам РФ и органам местного самоуправления по развитию сети организаций культуры и обеспеченности населения услугами организаций культуры, утвержденных распоряжением Министерства культуры РФ от 02.08.2017 г. №Р-965, с учетом территориальных особенностей расселения городского поселения на уровне 15-30 мин.
7.2	Область социального обслуживания населения		
7.2.1	Центр социального обслуживания, в т.ч. для граждан пожилого возраста и инвалидов Учреждения медико-социального обслуживания	Показатель минимально допустимого уровня обеспеченности	В соответствии с Приложением Д СП 42.13330.2016 «Градостроительство. Планировка и застройка городских и сельских поселений. Актуализированная редакция СНиП 2.07.01-89*» (утв. Приказом Минстроя России от 30.12.2016 г. №1034/пр, в ред. от 10.02.2017 г.).
		Показатель максимального допустимого уровня территориальной доступности	Максимально допустимый уровень территориальной доступности принят с учетом территориальных особенностей расселения городского поселения на уровне 30 мин.
7.3	Область местного самоуправления		
7.3.1	Административно-управленческое учреждение	Показатель минимально допустимого уровня обеспеченности	В соответствии с Приложением Д СП 42.13330.2016 «Градостроительство. Планировка и застройка городских и сельских поселений. Актуализированная редакция СНиП 2.07.01-89*» (утв. Приказом Минстроя России от 30.12.2016 г. №1034/пр, в ред. от 10.02.2017), норма площади принимается городских органов власти, кв. м на 1 сотрудника: 30м² при этажности 3-5 этажей.
		Показатель максимального допустимого уровня территориальной доступности	Максимально допустимый уровень территориальной доступности принят на уровне 30 мин. , в соответствии с СП 42.13330.2016 с учетом территориальных особенностей расселения городского поселения.
7.3.2	Муниципальный архив	Показатель минимально допустимого уровня обеспеченности	Минимальный показатель установлен в соответствии с п. 6.9 табл. 7 СП 44.13330.2011. Административные и бытовые здания. Актуализированная редакция СНиП 2.09.04-87, утвержденный приказом Министерства регионального развития Российской Федерации (Минрегион России) от 27.12.2010 г. №782 и введен в действие с 20.05.2011, 2,5 кв. м на 1000 единиц хранения
		Показатель максимального допустимого уровня территориальной доступности	Максимально допустимый уровень территориальной доступности принят на уровне 15 мин от административных объектов , в соответствии с СП 44.13330.2011.
7.4	В области ритуального обслуживания населения		
7.4.1	Кладбища традиционного захоронения	Показатель минимально допустимого уровня обеспеченности	Установлен в соответствии с требованиями: - Приложения Д СП 42.13330.2016 «Градостроительство. Планировка и застройка городских и сельских поселений. Актуализированная редакция СНиП 2.07.01-89*» (утв. Приказом Минстроя России от 30.12.2016 г. №1034/пр, в ред. от 10.02.2017); - СанПиН 2.2.1/2.1.1.1200-03 «Санитарно-защитные зоны и санитарная классификация предприятий, сооружений и иных объектов». С учетом Республиканских нормативов градостроительного проектирования Республики Северная Осетия-Алания, утвержденных Правительством Республики Северная Осетия-Алания от 09.04.2010 г. №107.
7.5	Область защиты населения и территории от ЧС природного и техногенного характера		
7.5.1	Убежища, укрытия	Показатель минимально допустимого уровня обеспеченности	Значение принято в соответствии с пунктом 5.2.1 СП 88.13330.2014 «СНиП II-11-77* «Защитные сооружения гражданской обороны»
7.5.2	Пожарно-спасательные части	Показатель минимально допустимого уровня обеспеченности	Принят в соответствии с требованиями НПБ 101-95 Нормы проектирования объектов пожарной охраны на уровне, 2 объекта пожарно-спасательной части на городское поселение.
		Показатель максимального допустимого уровня территориальной доступности	Время прибытия первого подразделения пожарной охраны установлено в соответствии с обязательными требованиями Федерального закона от 22.07.2008 г. №123-ФЗ. Технический регламент о требованиях пожарной безопасности по размещению подразделений пожарной охраны в поселениях и городских поселениях, часть 1: «Дислокация подразделений пожарной охраны на территориях поселений и городских округов определяется исходя из условия, что время прибытия первого подразделения к месту вызова для городского населения 10 минут.

№ п.п	Наименование объекта	Расчетный показатель	Обоснование расчетного показателя
7.5.4	Берегозащитные сооружения	Показатель минимально допустимого уровня обеспеченности	Расчетные показатели установлены в соответствии с п. 9.1 СНиП 22-02-2003 Инженерная защита территорий, зданий и сооружений от опасных геологических процессов, приняты и введены в действие постановлением Госстроя России от 30.06.2003 г. №125; А также в соответствии с Федеральным законом от 21.12.1994 г. №68-ФЗ «О защите населения и территорий от чрезвычайных ситуаций природного и техногенного характера», принят Государственной думой 11 ноября 1994 года
7.5.5	Сооружения по защите территорий от ЧС природного и техногенного характера		
7.5.6	Системы оповещения населения об опасности возникновения ЧС		
7.6	В области охраны порядка		
7.6.1	Отделение полиции	Показатель минимально допустимого уровня обеспеченности	СП 42.13330.2016 «Градостроительство. Планировка и застройка городских и сельских поселений. Актуализированная редакция СНиП 2.07.01-89*» (утв. Приказом Минстроя России от 30.12.2016 г. №1034/пр, в ред. от 10.02.2017 г.)
7.7	В области рекреации		
7.7.1	Санатории и профилактории и т.д.	Показатель минимально допустимого уровня обеспеченности	Установлен в соответствии с требованиями: - Приложения Д СП 42.13330.2016 «Градостроительство. Планировка и застройка городских и сельских поселений. Актуализированная редакция СНиП 2.07.01-89*»
7.8	В области административно-делового назначения		
7.8.1	Гостиницы	Показатель минимально допустимого уровня обеспеченности	Установлен в соответствии с требованиями: - Приложения Д СП 42.13330.2016 «Градостроительство. Планировка и застройка городских и сельских поселений. Актуализированная редакция СНиП 2.07.01-89*»
7.9	В области жилищного строительства		
7.9.1	Минимальная обеспеченность жилой площадью	Показатель минимально допустимого уровня обеспеченности	Принят в соответствии со Стратегией развития строительной отрасли и жилищно-коммунального хозяйства Российской Федерации на период до 2030 года.
7.10	В области связи, общественного питания, торговли, бытового и коммунального обслуживания		
8	Отделение связи Предприятия общественного питания Предприятия торговли Предприятия бытового обслуживания	Показатель минимально допустимого уровня обеспеченности	Установлен в соответствии с требованиями: - Приложения Д СП 42.13330.2016 «Градостроительство. Планировка и застройка городских и сельских поселений. Актуализированная редакция СНиП 2.07.01-89*»
		Показатель максимального допустимого уровня территориальной доступности	Максимально допустимый уровень территориальной доступности принят с учетом территориальных особенностей расселения городского поселения на уровне 30 мин.
8	В области благоустройства территории		
8.1	Пляж; Озелененные территории общего пользования; Лесопарки; Леса; Питомники; Цветочно-оранжерейные хозяйства; Парк культуры и отдыха; Сквер	Показатель минимально допустимого уровня обеспеченности	пп. 9 СП 42.13330.2016 «Градостроительство. Планировка и застройка городских и сельских поселений. Актуализированная редакция СНиП 2.07.01-89*» (утв. Приказом Минстроя России от 30.12.2016 г. №1034/пр, в ред. от 10.02.2017 г.); С учетом Республиканских нормативов градостроительного проектирования Республики Северная Осетия-Алания, утвержденных Правительством Республики Северная Осетия-Алания от 09.04.2010 г. №107.
		Показатель максимального допустимого уровня территориальной доступности	Максимально допустимый уровень территориальной доступности принят на уровне, в соответствии с СП 42.13330.2016, территориальных особенностей расселения городского поселения.
8.2	Расчетные показатели обеспеченности площадками дворового благоустройства	Показатель минимально допустимого уровня обеспеченности	В соответствии с Письмом Министерства Регионального развития Российской Федерации от 14.12.2010 г. №42053-ИВ/14 Об утверждении Предложений по благоустройству придомовой территории в части детской спортивно-игровой инфраструктуры.

РАЗДЕЛ 2. МАТЕРИАЛЫ ПО ОБОСНОВАНИЮ РАСЧЕТНЫХ ПОКАЗАТЕЛЕЙ, СОДЕРЖАЩИХСЯ В ОСНОВНОЙ ЧАСТИ НОРМАТИВОВ ГРАДОСТРОИТЕЛЬНОГО ПРОЕКТИРОВАНИЯ

Нормативы градостроительного проектирования Моздокского городского поселения являются обязательными для применения всеми участниками градостроительной деятельности и учитываются при разработке документов территориального планирования, документов градостроительного зонирования – правил землепользования и застройки муниципального образования, документации по планировке территорий в части размещения объектов местного значения, подготовке проектной документации применительно к строящимся, реконструируемым объектам капитального строительства местного значения в границах муниципального образования. Нормативы установлены с учетом природно-климатических, социально-демографических, национальных, территориальных особенностей муниципальных образований, расположенных на территории Моздокского городского поселения, и содержат минимальные расчетные показатели обеспечения благоприятных условий жизнедеятельности человека, в том числе расчетные показатели обеспечения объектами социального и коммунально-бытового назначения, доступности объектов социального назначения для населения. Нормативы градостроительного проектирования Моздокского городского поселения применяются при подготовке, согласовании, экспертизе, утверждении и реализации документов терри-

ториального планирования (генерального плана), документации по планировке территорий в части размещения объектов местного значения, правил землепользования и застройки с учётом перспективы их развития, а также используются для принятия решений органами государственной власти, органами местного самоуправления, при осуществлении градостроительной деятельности физическими и юридическими лицами. Нормативы градостроительного проектирования Моздокского городского поселения являются обязательными для применения при подготовке градостроительных планов земельных участков (согласно части 2 статьи 57.3 Градостроительного кодекса Российской Федерации). Нормативы градостроительного проектирования распространяются на предлагаемые к размещению на территории Моздокского городского поселения объекты местного значения, относящиеся к областям, указанным в пункте 1 части 5 статьи 23 Градостроительного кодекса Российской Федерации (электро-, тепло-, газо- и водоснабжение населения, водоотведение; автомобильные дороги местного значения; физическая культура и массовый спорт; образование; здравоохранение; обработка, утилизация, обезвреживание, размещение твердых коммунальных отходов), объектами благоустройства территории, иными объектами местного значения поселения. **Приложение 1. Нормативы обеспечения доступности жилых объектов и объектов социальной инфраструктуры для инвалидов и маломобильных групп населения**

НЕ УЧАСТВУЙТЕ В НЕСАНКЦИОНИРОВАННЫХ АКЦИЯХ И МИТИНГАХ!

На некоторых интернет-ресурсах, а также в соцсетях и мессенджерах распространяются сообщения о запланированных несогласованных публичных мероприятиях в субъектах Российской Федерации.

Напоминаем, что в регионах продолжают действовать ограничительные меры, направленные на противодействие распространению новой коронавирусной инфекции COVID-19. Кроме того, в соответствии со ст. 8 Федерального закона от 19 июня 2004 г. №54-ФЗ «О собраниях, митингах, демонстрациях, шествиях и пикетированиях» запрещено проведение публичных мероприятий на территориях, непосредственно прилегающих к зданиям органов государственной власти и экстренных оперативных служб.

В условиях массового скопления людей возрастает риск заражения коронавирусной инфекцией. Кроме того, не исключены провокации со стороны деструктивно настроенных

лиц, направленные на нарушение общественного порядка. Не подвергайте угрозе свое здоровье и безопасность. Предостерегите от участия в несанкционированных акциях своих родных и близких, особенно несовершеннолетних.

Подразделения МВД России и других правоохранительных органов не допустят дестабилизации обстановки и предпримут все необходимые меры для поддержания правопорядка в регионах страны. Любые агрессивные действия участников несогласованных публичных мероприятий и тем более попытки спровоцировать столкновения с сотрудниками правоохранительных структур будут расцениваться как угроза общественной безопасности и немедленно пресекаться.

Правонарушители будут задержаны и привлечены к предусмотренной законом ответственности.

Пресс-служба МВД по РСО-Алания.

ОСТОРОЖНО: МОШЕННИКИ!

В связи с участвовавшими случаями телефонного мошенничества Министерство экономического развития РСО-Алания сообщает, что не проводит проверочные мероприятия в сфере потребительского рынка.

Уважаемые предприниматели, если вам поступают телефонные звонки от имени сотрудников Министерства экономического развития РСО-Алания с предложением оформить уголок потребителя за определенную плату и тем самым избежать штрафов при проведении проверок ведомством, не вступайте в переговоры. Помните, вам звонят мошенники!

При возникновении дополнительных вопросов обращайтесь в министерство по телефону **8(867-2) 53-96-97**.

ОТКЛЮЧЕНИЯ ЭЛЕКТРОЭНЕРГИИ

Из-за проведения работ по спилу деревьев Администрацией местного самоуправления Луковского сельского поселения в охранной зоне воздушной линии электропередачи 0,4 кВ будут производиться отключения электроэнергии в ст. Луковской 29 апреля с 12.00 до 16.00 по следующим адресам: ул. Лесная (№№60-104), ул. Крупской (№№16-68, 53-73), ул. Моздокская (№№178-200, 55-65, 137-165).

ОБЪЯВЛЕНИЯ

ПРОДАЮ НЕДВИЖИМОСТЬ

• ДОМ на ул. Заводской, 34. Тел. 8(928)0673522. 445

СТРОЙМАТЕРИАЛЫ

• ПЕПЛОБЛОКИ; бетонные СТОЛБИКИ (для ограды). Тел. 8(928)4980143 (ОГРН 312151024200027). 472

• БЕТОН, РАСТВОР (изготовление); ПЕСОК, ЩЕБЕНЬ. Доставка. Тел. 8(928)1850003 (ОГРН 1191513000414). 604

• ЦЕМЕНТ «М-500» (с доставкой). Тел. 8(928)6865171 (ОГРН 3161510063380). 541

ЖИВОТНЫХ

• ПОРОСЯТ. Тел. 8(928)4832940. 570

КОРМА

• ЯЧМЕНЬ; ПШЕНИЦУ; КУКУРУЗУ. Тел.: 57-2-34, 8(928)4936124 (ОГРН 311151003800011). 256

• ЗЕРНО. Тел. 57-2-19 (ОГРН 304151031000094). 431

САД-ОГОРОД

• РАССАДУ помидоров. Тел. 8(938)8649043. 460

ПРОЧЕЕ

• Козье МОЛОКО. Тел. 8(928)2357516. 584

РАЗНОЕ

• КУПЛЮ коз, баранов, КРС. Тел. 8(928)6865171. 539

ИЩУ РАБОТУ

• По УСЛУГАМ МИНИ-ЭКСКАВАТОРОМ. Тел. 8(938)8846235. 577

• По СПИЛУ деревьев. Тел. 8(938)8846235. 579

УСЛУГИ

• Ремонт ХОЛОДИЛЬНИКОВ (бытовых, промышленных); установка СПЛИТ-СИСТЕМ. Тел.: 8(928)8604477, 8(928)6890800. (ОГРН 304151034300014). 353

• Ремонт ХОЛОДИЛЬНИКОВ, КОНДИЦИОНЕРОВ. Тел. 8(928)4941427 (ОГРН 312151006600011). 543

• Ремонт СТИРАЛЬНЫХ, ПОСУДОМОЕЧНЫХ МАШИН, ПЫЛЕСОСОВ и ХОЛОДИЛЬНИКОВ всех моделей. Тел.: 8(928)9313277, 8(963)3760738 (ОГРН 304151014700033). 531

• РЕМОНТ стиральных МАШИН; микроволновых ПЕЧЕЙ; ПЫЛЕСОСОВ. ЗАПЧАСТИ в наличии и под заказ. Обращаться: «ДАР-СЕРВИС», ул. Мира, 32-а. Тел. 8(928)9277285 (ОГРН 315151000002899). 182

• РЕМОНТ И ПЕРЕТЯЖКА мягкой МЕБЕЛИ. Перевозка – бесплатно. Тел.: 3-27-52, 8(928)4906889 (Св-во №410151013700059). 498

• РЕМОНТ И ПЕРЕТЯЖКА мягкой МЕБЕЛИ. Доставка. Тел.: 2-74-06, 8(928)4813430 (ОГРН 307151022100011). 549

• ХИМЧИСТКА диванов, ковров и др. Тел. 8(928)4925280. 564

• Изготовление МЕТАЛЛИЧЕСКИХ ИЗДЕЛИЙ. Тел.: 8(928)6886044, 8(928)0706771 (ОГРН 312151024200027). 566

• ШТУКАТУРКА стен («шуба»). Тел. 8(928)4986281 (ОГРН 315151000001511). 385

• Ремонт под ключ: ШПАКЛЕВКА, ОБОИ, ПОКРАСКА, ПОДВЕСНЫЕ ПОТОЛКИ, ГИПСОКАРТОН, АРКИ РАЗНЫЕ, ОТКОСЫ, ШУБА-КОРОЕД. БАЛКОНЫ. КРЫШИ. ПОЛЫ. ЭЛЕКТРИКА. САНТЕХНИКА. ПЛАСТИК. КАФЕЛЬ. Сварочные РАБОТЫ. КОЗЫРЬКИ, НАВЕСЫ, ВОРОТА, ЗАБОРЫ и многое другое. Быстро и качественно. Тел. 8(928)4850461 (ОГРН 312151016700034). 655

НОВОСТИ СПОРТА

ФУТБОЛ

18 апреля в селе Русском Ставропольского края состоялся турнир по футболу среди детей 2007 года рождения, посвященный памяти тренера-преподавателя Сергея Пархомова. В нём приняли участие 6 команд. Моздок представляли футболисты ДЮСШ №1 тренеров Григора Инджеяна и Геннадия Медоева.

Первую игру моздокская команда провела со сборной станции Курской и обыграла её со счётом 7:2. Со счётом 3:0 выиграли моздокчане у соседей из Чеченской Республики во второй игре. А затем команда ДЮСШ №1 провела заключительный матч с представителями села Прасковья и обыграла их со счётом 6:5. Благодаря этому вышла в финал, где со счётом 2:1 одержала победу над финалистом - командой из станции Курской. Таким образом, моздокчане стали победителями турнира!

Лучшим игроком в команде признан Амирхан Хангиреев – ученик СОШ №8, а лучшим вратарём турнира – моздокчанин Георгий Дулаев, учащийся СОШ №3.

Поздравляем нашу команду с успехом!

БАСКЕТБОЛ

В спортивном зале ДЮСШ №1 г. Моздока на протяжении месяца проходили игры открытого первенства района по баскетболу среди взрослых команд. В турнире принимали участие 4 команды, которые разыграли между собой призовые места.

В матче за 3-е место разгорелась



нешуточная борьба между командами ММТТ и LAKERS, где последняя благодаря своему лидеру Сергею Дулаеву в самом конце матча вырвала победу у ребят из механико-технологического техникума и стала бронзовым призёром турнира.

В финале встречались команда юношей ДЮСШ №1 2005 г.р. и команда M.R.BURGER. С первых минут встречи соперники юношей выглядели уверенно и реализовали 5 бросков. Но затем один из их лидеров получил травму, что не позволило ему доиграть матч. Юноши же спортивной школы начали прибавлять в счёте и тем самым добыли для себя уверенное преимущество. Стоит отметить, что ребята из ДЮСШ реализовали 9 трёхочковых бросков и уверенно обыграли соперника!

Отделом по делам молодёжи и спорта АМС Моздокского района были представлены кубки и грамоты для победителей и призёров, а также для лучших игроков турнира. Лучшим нападающим турнира признан игрок команды LAKERS Артур Хутиев, лучшим защит-

ником – игрок команды M.R.BURGER Артак Ерицяна, а игрок команды ДЮСШ №1 Олег Клименченко назван MVP турнира – самым ценным игроком!

Все участники турнира получили много положительных эмоций, а также у них укрепилось желание проявлять себя в дальнейших спортивных соревнованиях!

ТЯЖЁЛАЯ АТЛЕТИКА

В спортивном зале ООШ пос. Калининского состоялось посвящённое Дню космонавтики первенство Моздокского района по тяжёлой атлетике среди юношей 2004 – 2008 г.р. В соревнованиях приняли участие и показали наиболее высокие результаты воспитанники тренера Магомеда Аскерова в различных весовых категориях: Бахаудин Абакаров (32 кг), Шамиль Абреков (44 кг), Рустам Абакаров (48 кг), Исмаил Батырханов (53 кг), Осман Кантемиров (66 кг), Ислам Кайтукаев (59 кг), Хусен Шихаев (59 кг), Камран Разиев (73 кг), Ифанди Аштаров (85 кг), Куванч Разиев (85 кг).

«МОЗДОК – НАЛЬЧИК»
ОГРН 409151025900080
Отправление из Моздока – в 7 час. от ж/д вокзала; из Нальчика – в 14 час. от автостанции №2 (зеленый базар). 470
Телефон 8-928-8553525 (Тимур).

- В организацию ВДПО – ВОДИТЕЛЯ на автомашину ГАЗель. Тел. 3-25-95. 657
- В ООО «Чистый город» – ГРУЗЧИКОВ. Тел. 8(867-36)3-18-82. 601
- На полигон ТКО – мужчин и женщин для СОРТИРОВКИ мусорных отходов; БУЛЬДОЗЕРИСТА, ТРАКТОРИСТА, ВОДИТЕЛЯ. Тел. 8(918)7074546. 581

463 СТОЛОВАЯ ОАО «МОЗДОКСКИЕ УЗОРЫ» организует проведение ПОМИНАЛЬНЫХ ОБЕДОВ. Также организует ПОМИНАЛЬНЫЕ ОБЕДЫ НА ДОМУ. СТОИМОСТЬ ОБЕДА на 1 чел. – 300 руб. Адрес: ул. Фабричная, 1 (р-н гардинной фабрики). Телефоны: 2-70-08, 8(928)4959815.

Выпускники СОШ №7 г. Моздока выпуска 1967 г. с глубоким прискорбием сообщают о смерти учителя русского языка и литературы ТИВЯКОВОЙ Валентины Яковлевны и выражают соболезнование её родным и близким. Пусть душа Валентины Яковлевны упокоится с миром, а память об учителе живет в сердцах учеников. 663

Учредитель: Администрация местного самоуправления Моздокского района РСО-Алания (РСО-Алания, г. Моздок, ул. Кирова, 37). ИНДЕКС 53911. Газета зарегистрирована 11 февраля 2003 г. Южным окружным межрегиональным территориальным управлением Министерства РФ по делам печати, телерадиовещания и средств массовых коммуникаций, регистрационный номер ПИ 10-4934.

Гл. редактор С.В. ТЕЛЕВНОЙ.

АДРЕС РЕДАКЦИИ, ИЗДАТЕЛЯ, ТИПОГРАФИИ: 363753 г. Моздок, ул. Шаумяна, 110. ТЕЛЕФОНЫ: редактор – 3-21-97, секретарь, бухгалтерия – 3-27-37 (факс), зав. отделом допечатной подготовки – 3-13-91, реклама – 3-28-36, корреспонденты – 3-31-31, заказ полиграфической продукции – 3-26-30. Адреса электронной почты: mozdokvesti@yandex.ru, для рекламы – mv.reklama@yandex.ru

Газета издается на русском и осетинском языках, выходит по вторникам, четвергам и субботам. Цена в розницу свободная. Доставку газет подписчикам осуществляет Моздокский главпочтамт, тел. отдела доставки 3-40-03.

Подписано в печать в 13.00 (по графику – в 13.00). Заказ №599 Тираж 3430 экз.

Материалы со знаком ® и под рубриками «Деловая информация», «Репутация» печатаются на коммерческой основе. За их содержание редакция ответственность не несет. Газета отпечатана в МУП «Моздокский ИИЦ».